



RATCH



บริษัท ราช กรุ๊ป จำกัด (มหาชน)

คำอธิบายรายการและการวิเคราะห์ผลการดำเนินงาน

และฐานะการเงินของฝ่ายบริหาร

สำหรับปีสิ้นสุดวันที่ 31 ธันวาคม 2567

คำนิยาม

บริษัทฯ	บริษัท ราช กรุ๊ป จำกัด (มหาชน)
กลุ่มบริษัทฯ	บริษัท ราช กรุ๊ป จำกัด (มหาชน) และบริษัทย่อย
กฟภ.	การไฟฟ้าส่วนภูมิภาค
กฟผ.	การไฟฟ้าฝ่ายผลิตแห่งประเทศไทย
COD	วันเริ่มดำเนินการเชิงพาณิชย์
EBITDA	กำไรก่อนดอกเบี้ยจ่าย ภาษีเงินได้ ค่าเสื่อมราคาและค่าตัดจำหน่าย
FX	อัตราแลกเปลี่ยน
IPP	โรงไฟฟ้าผู้ผลิตไฟฟ้ารายใหญ่
PPA	สัญญาซื้อขายไฟฟ้า
SPP	โรงไฟฟ้าผู้ผลิตไฟฟ้ารายเล็ก

ชื่อโครงการ/ซื้อบริษัท

CS	โรงไฟฟ้าพลังน้ำ Coc San ในประเทศเวียดนาม ดำเนินการโดย Lao Cai Renewable Energy Stock Company ซึ่งเป็นบริษัทย่อยทางอ้อมที่บริษัทฯ ถือหุ้นทั้งจำนวน
HKH	บริษัท หินกองเพาเวอร์โฮลดิ้ง จำกัด ซึ่งเป็นการร่วมค้าที่บริษัทฯ ถือหุ้นร้อยละ 51
HKP	โรงไฟฟ้าพลังความร้อนร่วม หินกอง ดำเนินการโดย บริษัท หินกองเพาเวอร์ จำกัด ซึ่งเป็นการร่วมค้าที่บริษัทฯ ถือหุ้นร้อยละ 51
HPC	โรงไฟฟ้าพลังความร้อน หงสา ดำเนินการโดย บริษัท ไฟฟ้าหงสา จำกัด ซึ่งเป็นการร่วมค้าทางอ้อมที่บริษัทฯ ถือหุ้นร้อยละ 40
LG	โรงไฟฟ้าพลังงานลม Lincoln Gap 1 และ 2 ในประเทศออสเตรเลีย ดำเนินการโดย Lincoln Gap Wind Farm Pty Ltd. ซึ่งเป็นบริษัทย่อยทางอ้อมที่บริษัทฯ ถือหุ้นทั้งจำนวน (ปัจจุบันอยู่ภายใต้ RASA)
NN2	โรงไฟฟ้าพลังน้ำ น้ำจืด 2 ดำเนินการโดย บริษัท เซาท์อีสต์ เอเชีย เอนเนอร์จี จำกัด ซึ่งเป็นการร่วมค้าที่บริษัทฯ ถือหุ้นร้อยละ 33.33
NNEG	โรงไฟฟ้าผู้ผลิตไฟฟ้ารายเล็กนวนคร ดำเนินการโดย บริษัท ผลิตไฟฟ้า นวนคร จำกัด ซึ่งเป็นการร่วมค้าทางอ้อมที่บริษัทฯ ถือหุ้นร้อยละ 40
NREI	Nexif Ratch Energy Investment Pte. Ltd. ซึ่งเป็นการร่วมค้าทางอ้อมที่บริษัทฯ ถือหุ้นร้อยละ 49
PE	โรงไฟฟ้าพลังความร้อน ไพตัน ดำเนินการโดย PT Paiton Energy ซึ่งเป็นการร่วมค้าทางอ้อมที่บริษัทฯ ถือหุ้นร้อยละ 36.26
PNPC	โรงไฟฟ้าพลังน้ำ เขื่อน-เขื่อนน้อย ดำเนินการโดย บริษัท ไฟฟ้า เขื่อน-เขื่อนน้อย จำกัด ซึ่งเป็นการร่วมค้าที่บริษัทฯ ถือหุ้นร้อยละ 25
RAC	บริษัท ราช-ออสเตรเลียคอร์ปอเรชั่น จำกัด ซึ่งเป็นบริษัทย่อยทางอ้อมที่บริษัทฯ ถือหุ้นทั้งจำนวน
RASA	RATCH-Australia South Australia (Holdings) Pty Ltd. ซึ่งเป็นบริษัทย่อยทางอ้อมที่ RAC ถือหุ้นทั้งจำนวน
RCO	โรงไฟฟ้าราชโคเจนเนอร์ชั่น ดำเนินการโดย บริษัท ราช โคเจนเนอร์ชั่น จำกัด ซึ่งเป็นบริษัทย่อยที่บริษัทฯ ถือหุ้นทั้งจำนวน
R EN	โรงไฟฟ้าพลังความร้อนร่วม อาร์ อี เอ็น โคราช เอนเนอร์ยี ดำเนินการโดย บริษัท อาร์ อี เอ็น โคราช เอนเนอร์ยี จำกัด ซึ่งเป็นการร่วมค้าที่บริษัทฯ ถือหุ้นร้อยละ 40
RER	โรงไฟฟ้าราช เอ็นเนอร์จี ระยอง ดำเนินการโดย บริษัท ราช เอ็นเนอร์จี ระยอง จำกัด
RG	โรงไฟฟ้าราชบุรี ดำเนินการโดย บริษัท ผลิตไฟฟ้าราชบุรี จำกัด ซึ่งเป็นบริษัทย่อยที่บริษัทฯ ถือหุ้นทั้งจำนวน
RHIS	บริษัท อาร์เอช อินเตอร์เนชั่นแนล (สิงคโปร์) คอร์ปอเรชั่น จำกัด ซึ่งเป็นบริษัทย่อยทางอ้อมที่บริษัทฯ ถือหุ้นทั้งจำนวน
RPE	บริษัท ราชพัฒนา เอ็นเนอร์ยี จำกัด (มหาชน) (เดิมชื่อ บริษัท สหโคเจน (ชลบุรี) จำกัด (มหาชน)) ซึ่งเป็นบริษัทย่อยที่บริษัทฯ ถือหุ้นร้อยละ 51.67
SP	โรงไฟฟ้าก๊าซ Snapper Point ดำเนินการโดย Port Adelaide Energy Pty Ltd. ซึ่งเป็นบริษัทย่อยทางอ้อมที่บริษัทฯ ถือหุ้นทั้งจำนวน (ปัจจุบันอยู่ภายใต้ RASA)

บทสรุปผู้บริหาร



ภาวะเศรษฐกิจและอุตสาหกรรม

วันที่ 17 กุมภาพันธ์ 2568 สำนักงานสภาพัฒนาการเศรษฐกิจและสังคมแห่งชาติ (สศช.) รายงานเศรษฐกิจไทยในไตรมาสที่ 4 ปี 2567 ขยายตัวร้อยละ 3.2 เพิ่มขึ้นจากการขยายตัวร้อยละ 3.0 ในไตรมาสที่ 3 ปี 2567 และเมื่อปรับผลของฤดูกาลออกแล้ว เศรษฐกิจไทยในไตรมาส 4 ปี 2567 ขยายตัวจากไตรมาสที่ 3 ปี 2567 ร้อยละ 0.4 สำหรับเศรษฐกิจไทยปี 2567 ขยายตัวร้อยละ 2.5 เพิ่มขึ้นจากการขยายตัวร้อยละ 2.0 ในปี 2566 โดยมีปัจจัยหลักมาจากการขยายตัวของภาคบริการ การอุปโภคภาครัฐบาล และการลงทุนภาครัฐ ขณะที่การลงทุนภาคเอกชนลดลงเล็กน้อย

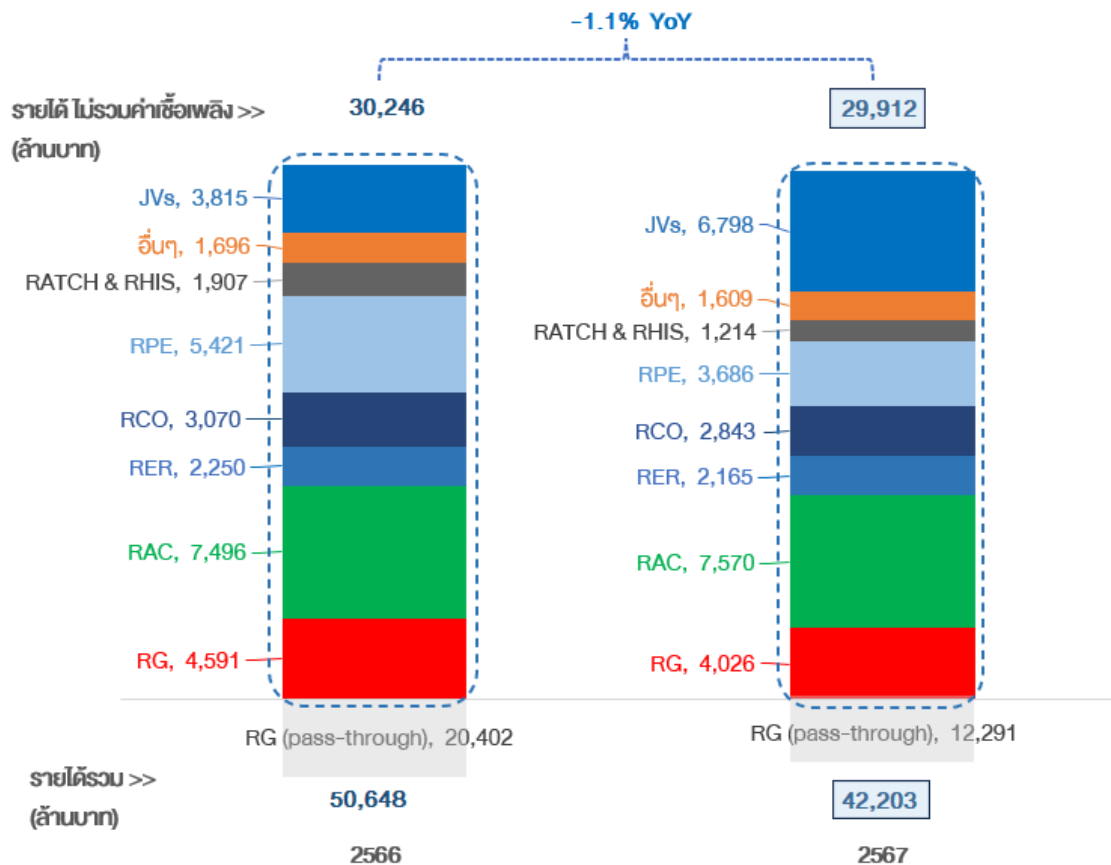
สศช. ประเมินแนวโน้มเศรษฐกิจไทยปี 2568 คาดว่าจะขยายตัวในช่วงร้อยละ 2.3-3.3 (ค่ากลางร้อยละ 2.8) โดยมีปัจจัยสนับสนุนสำคัญจาก (1) การเพิ่มขึ้นของรายจ่ายภาครัฐ โดยเฉพาะรายจ่ายลงทุน (2) การขยายตัวอย่างต่อเนื่องของการบริโภคภาคเอกชนและการปรับตัวดีขึ้นของการลงทุนภาคเอกชน (3) การฟื้นตัวของภาคการท่องเที่ยวและบริการที่เกี่ยวข้องเนื่อง (4) การขยายตัวอย่างต่อเนื่องของการส่งออกสินค้า ทั้งนี้คาดว่าอัตราเงินเฟ้อทั่วไปเฉลี่ยอยู่ในช่วงร้อยละ 0.5-1.5

วันที่ 18 ธันวาคม 2567 คณะกรรมการนโยบายการเงิน (กนง.) มีมติเป็นเอกฉันท์ให้คงอัตราดอกเบี้ยนโยบายไว้ที่ร้อยละ 2.25 ต่อปี โดยประเมินว่าถึงแม้ว่าเศรษฐกิจไทยเผชิญความท้าทายจากการแข่งขันจากภายนอกที่รุนแรงขึ้น และความไม่แน่นอนในระยะข้างหน้าที่สูงขึ้น แต่ยังสามารถขยายตัวได้ใกล้เคียงกับที่ประเมินไว้ โดยเฉพาะภาคบริการที่เกี่ยวข้องกับการท่องเที่ยวปรับตัวขึ้น และกนง. ประเมินว่าอัตราดอกเบี้ยปัจจุบันยังอยู่ในระดับที่สอดคล้องกับแนวโน้มเศรษฐกิจที่ใกล้เคียงกับศักยภาพเงินเฟ้อที่โน้มเข้าสู่กรอบเป้าหมาย และการรักษาเสถียรภาพเศรษฐกิจการเงินในระยะยาว รวมทั้งรักษาขีดความสามารถของนโยบายการเงินในการรองรับความไม่แน่นอนในระยะข้างหน้าที่สูงขึ้น

สำนักบริหารสารสนเทศพลังงานของสหรัฐฯ (EIA) คาดการณ์ว่าการผลิตน้ำมันดิบจะเพิ่มขึ้นในปี 2568 เนื่องจากการผ่อนคลายการผลิตกำลังการผลิตของกลุ่ม OPEC+ และการเติบโตของกลุ่ม Non-OPEC อย่างไรก็ตาม การบริโภคน้ำมันยังคงเติบโตในอัตราที่ต่ำกว่าแนวโน้มก่อนการระบาดของ COVID-19 โดยเฉพาะในประเทศอินเดียและจีน ส่งผลให้ปริมาณน้ำมันคงคลังทั่วโลกเพิ่มขึ้น โดยเฉลี่ย 0.3 ล้านบาร์เรลต่อวันในปี 2568 และ 0.7 ล้านบาร์เรลต่อวันในปี 2569 ซึ่งจะสร้างแรงกดดันให้ราคาน้ำมันดิบปรับลดลง

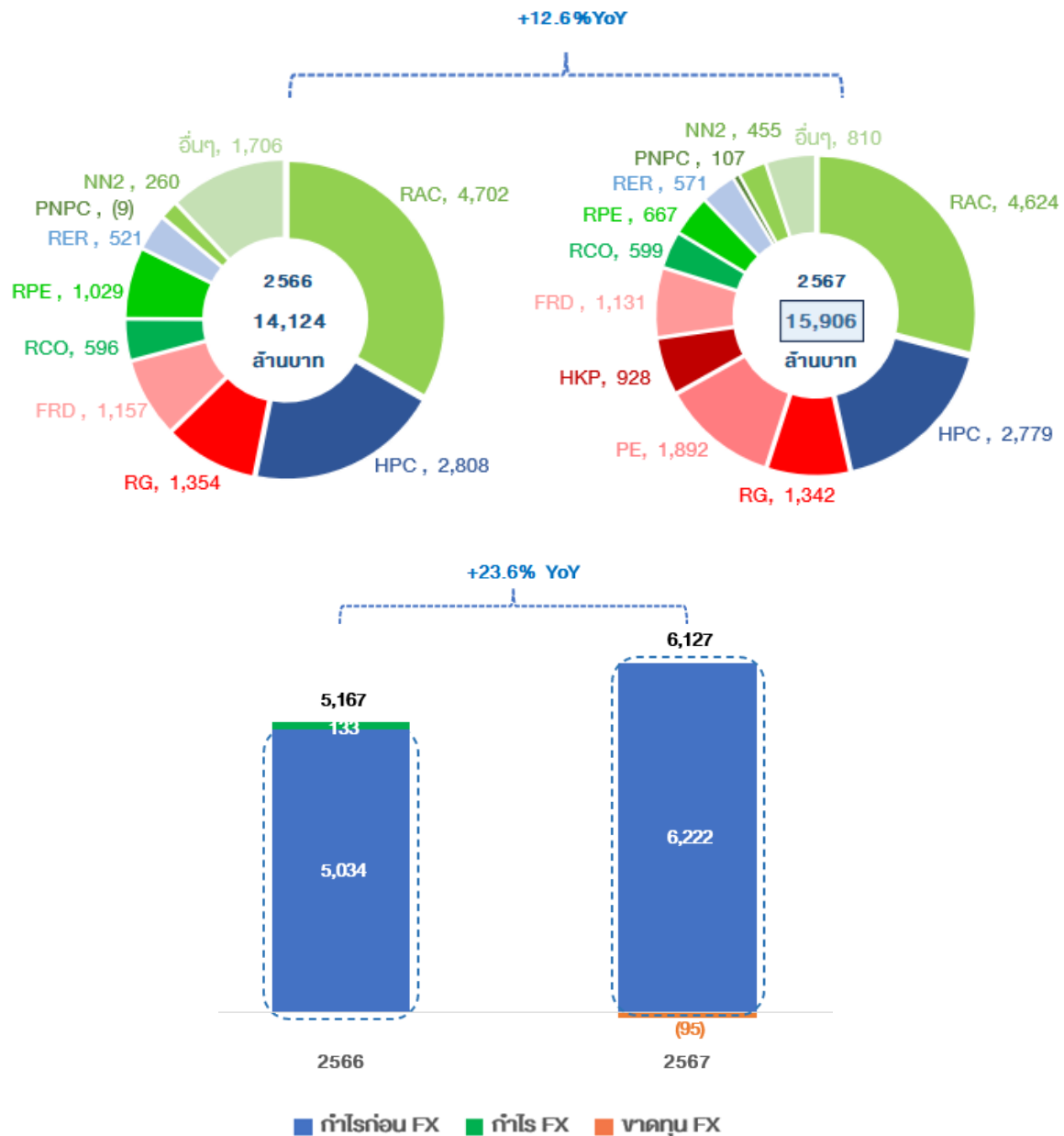
วันที่ 27 พฤศจิกายน 2567 คณะกรรมการกำกับกิจการพลังงาน (กกพ.) มีมติปรับลดค่าไฟฟ้าผันแปรอัตโนมัติ (Ft) เรียกเก็บในงวดเดือน มกราคม – เมษายน 2568 จาก 39.72 สตางค์ต่อหน่วยเป็น 36.72 สตางค์ต่อหน่วย ส่งผลให้ค่าไฟฟ้าเฉลี่ยในงวดปัจจุบันที่ 4.15 บาทต่อหน่วยจากเดิม 4.18 บาทต่อหน่วย ทั้งนี้เพื่อบรรเทาภาระค่าใช้จ่ายด้านค่าไฟฟ้าให้แก่ประชาชน

รายได้รวม



- ในปี 2567 บริษัทฯ มีรายได้รวมเท่ากับ 42,203 ล้านบาท ทั้งนี้ หากไม่รวมค่าซื้อเพลิง (pass-through) รายได้รวมลดลงร้อยละ 1.1 สาเหตุหลักเนื่องจาก รายได้ค่าขายไฟฟ้าในกลุ่มโรงไฟฟ้า SPP ลดลง จากราคาค่าก๊าซเฉลี่ยที่ปรับตัวลดลง

EBITDA และ กำไรที่เป็นส่วนของผู้ถือหุ้นของบริษัทฯ



- ในปี 2567 บริษัทฯ มี EBITDA และมีกำไรที่เป็นส่วนของผู้ถือหุ้นของบริษัทฯ ก่อนผลกระทบจาก FX เท่ากับ 15,906 ล้านบาท และ 6,222 ล้านบาท ตามลำดับ เพิ่มขึ้นสาเหตุหลักเนื่องจาก บริษัทฯ รับรู้รายได้ส่วนแบ่งกำไรจาก HKP ชุดที่ 1 จากการเริ่มต้นเครื่องเชิงพาณิชย์เมื่อวันที่ 1 มีนาคม 2567 รวมทั้ง บริษัทฯ รับรู้รายได้ส่วนแบ่งกำไรจาก PE ซึ่งเข้าซื้อกิจการตั้งแต่วันที่ 30 เมษายน 2567 ประกอบกับกลุ่มบริษัทฯ สามารถรักษาประสิทธิภาพและความพร้อมของโรงไฟฟ้าที่มีอยู่เดิม จึงส่งผลให้มีผลการดำเนินงานที่แข็งแกร่งและนำมาซึ่งกระแสเงินสดที่มั่นคงอย่างต่อเนื่อง

1. ภาพรวมการดำเนินธุรกิจและเหตุการณ์สำคัญในปี 2567

ภาพรวมการดำเนินธุรกิจและการดำเนินงานที่คำนึงถึงสิ่งแวดล้อม สังคม และบรรษัทภิบาล (ESG)

ในปี 2567 ที่ผ่านมา บริษัทฯ สามารถดำเนินธุรกิจได้อย่างมั่นคงและเติบโตอย่างต่อเนื่องตามเป้าหมายที่วางไว้ แม้ว่าต้องเผชิญกับความท้าทายจากปัจจัยทั้งภายในและภายนอกประเทศ ทั้งนี้ บริษัทฯ ยังคงยึดมั่นในหลักธรรมาภิบาล คำนึงถึงความรับผิดชอบต่อชุมชนและสังคม พร้อมทั้งมุ่งเน้นการสร้างมูลค่าทางเศรษฐกิจและสิ่งแวดล้อมอย่างยั่งยืน ตลอดปี 2567 บริษัทฯ ได้ดำเนินโครงการและกิจกรรมสำคัญหลายประการ ซึ่งสามารถสรุปได้ดังนี้

ด้านการกำกับกิจการที่ดี

บริษัทฯ ยังคงให้ความสำคัญกับหลักธรรมาภิบาล โดยดำเนินการปรับปรุงและพัฒนามาตรฐานต่างๆ ให้สอดคล้องกับหลักเกณฑ์ของแนวร่วมต่อต้านคอร์รัปชันของภาคเอกชนไทย (CAC) โดยมีการทบทวนจรรยาบรรณ นโยบาย และระเบียบที่เกี่ยวข้องกับการต่อต้านการทุจริตและคอร์รัปชันให้ครบถ้วน รวมถึงการทบทวนทะเบียนความเสี่ยงด้านทุจริตและมาตรการควบคุม การปรับปรุงขั้นตอนกระบวนการรับข้อร้องเรียน และการดำเนินงานสร้างความตระหนักรู้ภายในองค์กร นอกจากนี้ บริษัทฯ ได้รับการรับรองเป็นสมาชิกแนวร่วมต่อต้านคอร์รัปชันของภาคเอกชนไทยต่อเนื่องเป็นครั้งที่ 3 และยังได้เชิญชวนคู่ค้าเข้าร่วมประกาศเจตนารมณ์ผ่านโครงการ CAC Change Agent เพื่อขยายขอบเขตความโปร่งใสในภาคธุรกิจร่วมกัน

บริษัทฯ ได้ปรับปรุงจรรยาบรรณให้สอดคล้องกับกฎหมาย หลักเกณฑ์ แนวปฏิบัติที่ดี และมาตรฐานสากลในด้านการกำกับดูแลกิจการ สิ่งแวดล้อม และสังคม เพื่อให้มั่นใจว่าการดำเนินธุรกิจเป็นไปตามมาตรฐานที่เหมาะสม นอกจากนี้ บริษัทฯ ยังคงมุ่งมั่นกำกับดูแลการปฏิบัติตาม CG Code 2560 และหลักเกณฑ์การประเมินโครงการสำรวจการกำกับดูแลกิจการบริษัทจดทะเบียนไทย ปี 2567 (Corporate Governance Report of Thai Listed Companies 2024) หรือ CGR 2024 โดยสามารถรักษาระดับผลการประเมิน "ดีเลิศ (ห้าตราสัญลักษณ์)" อย่างต่อเนื่อง รวมถึงได้รับการจัดอันดับ SET ESG Ratings 2567 ในระดับ "AAA" ทั้งนี้ บริษัทฯ ยังสนับสนุนการเข้าร่วมการประเมินด้านกำกับดูแลกิจการบริษัทจดทะเบียน การประชุม AGM และการประเมินความยั่งยืนของบริษัทจดทะเบียน เพื่อรับข้อเสนอแนะจากการประเมินมาใช้พัฒนาและปรับปรุงการดำเนินงานให้สอดคล้องกับมาตรฐานที่กำหนดต่อไป

บริษัทฯ ให้ความสำคัญกับการติดตามและปรับตัวต่อการเปลี่ยนแปลงของกฎหมายที่เกี่ยวข้องกับธุรกิจ โดยกำกับดูแลให้ มีกลไกการติดตามที่เหมาะสม รวมถึงติดตามร่างพระราชบัญญัติการเปลี่ยนแปลงสภาพภูมิอากาศของประเทศไทย เพื่อเตรียมความพร้อมในการดำเนินงานให้สอดคล้องกับข้อกำหนดในอนาคต นอกจากนี้ บริษัทฯ ยังมุ่งเน้นการบริหารจัดการข้อร้องเรียนด้านทุจริตและคอร์รัปชันผ่าน Whistleblower Channel โดยมีการรายงานผลเป็นประจำทุกไตรมาส เพื่อเสริมสร้างความโปร่งใสและยึดมั่นในหลักธรรมาภิบาลในการดำเนินธุรกิจ

ด้านการพัฒนาอย่างยั่งยืน

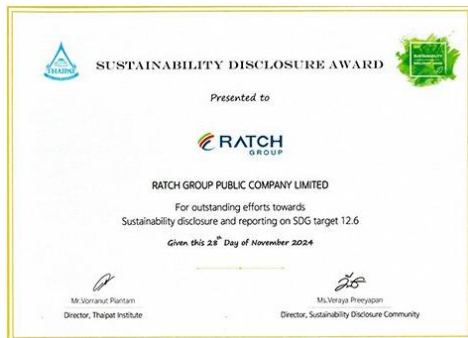
ในปี 2567 บริษัทฯ ได้เริ่มนำระบบบริหารจัดการสิ่งแวดล้อมและสังคม (Environmental and Social Management System: ESMS) มาใช้ เพื่อยกระดับและเพิ่มประสิทธิภาพการดำเนินงานด้านสิ่งแวดล้อมและสังคมของบริษัทฯ และโครงการต่างๆ ให้เป็นระบบและสอดคล้องกับมาตรฐานอุตสาหกรรม บริษัทฯ ยังติดตามและเปิดเผยข้อมูลด้านการเปลี่ยนแปลงสภาพภูมิอากาศตามแนวทาง TCFD (Task Force on Climate-related Financial Disclosures) พร้อมพัฒนาขีดความสามารถของหน่วยงานที่เกี่ยวข้องให้สามารถประเมินความเสี่ยงและผลกระทบจากการเปลี่ยนแปลงสภาพภูมิอากาศได้อย่างแม่นยำ เพื่อนำไปสู่การกำหนดมาตรการป้องกันและลดผลกระทบอย่างมีประสิทธิภาพ

ด้านการอนุรักษ์สิ่งแวดล้อม บริษัทฯ ได้ดำเนินโครงการ อนุรักษ์ พลังฟู้ และดูแลรักษาป่า เพื่อเพิ่มพื้นที่ดูดซับและกักเก็บก๊าซคาร์บอนไดออกไซด์ ซึ่งมีบทบาทสำคัญในการลดก๊าซเรือนกระจก และสนับสนุนเป้าหมาย ความเป็นกลางทางคาร์บอน ภายในปี 2593 นอกจากนี้ บริษัทฯ ยังส่งเสริมการศึกษาและวิเคราะห์ ผลตอบแทนทางสังคมจากการลงทุน (SROI Evaluation) ในโครงการเสริมทักษะสร้างอาชีพใน สปป.ลาว เพื่อประเมินผลตอบแทนเชิงสังคม พร้อมพัฒนาประสิทธิภาพของโครงการให้สร้างผลลัพธ์ที่ยั่งยืนต่อชุมชนและเศรษฐกิจ

บริษัทฯ ยังให้ความสำคัญกับสิทธิมนุษยชน โดยได้ทบทวนนโยบายให้ครอบคลุมและสอดคล้องกับแนวปฏิบัติ UNGP (United Nations Guiding Principles on Business and Human Rights) ซึ่งเป็นมาตรฐานที่ได้รับการยอมรับในระดับสากล เพื่อให้มั่นใจว่าการดำเนินธุรกิจเป็นไปตามหลักสิทธิมนุษยชนที่เคร่งครัดและเหมาะสมกับบริบทขององค์กร

รางวัลที่ได้รับในปี 2567

- รางวัล SET ESG Ratings ในระดับ "AAA" ประจำปี 2567 จากตลาดหลักทรัพย์แห่งประเทศไทย
- รางวัลเกียรติคุณการเปิดเผยข้อมูลความยั่งยืนประจำปี 2567 (Sustainability Disclosure Award 2024) ต่อเนื่องเป็นปีที่ 6 จากสถาบันไทยพัฒน์
- รางวัลเชิดชูเกียรติ สาขาส่งเสริมและพัฒนาป่าชุมชน ในฐานะให้การสนับสนุนการกิจป่าชุมชนของกรมป่าไม้อย่างต่อเนื่อง และรางวัลผู้ช่วยเหลือราชการกรมป่าไม้ ประจำปี 2567
- รางวัลระดับ “ดีเลิศ” (ห้าดาว) ในการประเมินผลโครงการสำรวจการกำกับดูแลกิจการบริษัทจดทะเบียน ประจำปี 2567 โดยสมาคมส่งเสริมสถาบันกรรมการบริษัทไทย (IOD) ต่อเนื่องเป็นปีที่ 9
- รางวัลคะแนนเต็มร้อยละ 100 ต่อเนื่อง ในการประเมินคุณภาพการจัดการประชุมสามัญผู้ถือหุ้น ประจำปี 2567 (AGM Checklist 2567) จากสมาคมส่งเสริมผู้ลงทุนไทย



- รางวัล ESG Financing Champion for Renewable Energy Projects APAC 2024 จาก Capital Finance International นิตยสารด้านธุรกิจ เศรษฐกิจและการเงินของสหราชอาณาจักร
- ประกาศนียบัตร ระดับ เกรด A จากการจัดการและติดตามสิ่งแวดล้อม ระยะปฏิบัติการ (EMMP-OP) ที่เป็นเลิศจาก กระทรวงทรัพยากรธรรมชาติและสิ่งแวดล้อม สาธารณรัฐประชาธิปไตยประชาชนลาว ได้รับโดยบริษัท ไฟฟ้า เซเปียน -เซ่น้าน้อย จำกัด (PNPC)
- รางวัล The Triple A Awards 2024 Sustainable Infrastructure Granted จาก The Asset สาขา Power Deal of the Year: RATCH Australia Corporation Pty Ltd, 209 million AUD gas portfolio refinancing ได้รับโดย บริษัท ราช-ออสโตรเลีย คอร์ปอเรชั่น จำกัด
- กรรมการผู้จัดการใหญ่ คุณนิทัศน์ วรพนพิพัฒน์ ได้รับรางวัลโล่เกียรตินิยม “รางวัลบุคคลแห่งปี” ประจำปี 2567 สมาคมศิษย์เก่าวิศวกรรมศาสตร์ มหาวิทยาลัยพระจอมเกล้าพระนครเหนือ
- รองกรรมการผู้จัดการใหญ่การเงิน คุณวดีรัตน์ เจริญคุปต์ ได้รับรางวัลและเชิดชูเกียรติ “บัญชีฟ้าดีเด่น” ครั้งที่ 23 ประจำปี 2567 สมาคมนิสิตเก่าคณะพาณิชยศาสตร์และการบัญชีแห่งจุฬาลงกรณ์มหาวิทยาลัย



เหตุการณ์สำคัญที่เกิดขึ้นในปี 2567 มีดังต่อไปนี้

1.1 การเดินเครื่องเชิงพาณิชย์โรงไฟฟ้าพลังความร้อนร่วมหินกอง จังหวัดราชบุรี และการนำเข้าก๊าซธรรมชาติเหลวเพื่อเป็นเชื้อเพลิง

โรงไฟฟ้าพลังความร้อนร่วมหินกอง ชุดที่ 1 และ ชุดที่ 2 กำลังการผลิตตามสัญญา 1,400 เมกะวัตต์ ตั้งอยู่ในตำบลหินกอง อำเภอเมือง จังหวัดราชบุรี ดำเนินการโดย HKP โดยมี PPA กับ กฟผ. ระยะเวลา 25 ปี ได้เดินเครื่องเชิงพาณิชย์อย่างเป็นทางการแล้ว เมื่อวันที่ 1 มีนาคม 2567 และ วันที่ 1 มกราคม 2568 ตามลำดับ

วันที่ 28 กุมภาพันธ์ 2567 HKH เป็นผู้ถือใบอนุญาตการเป็นผู้ประกอบการจัดหาและค้าส่งก๊าซธรรมชาติ (LNG Shipper License) ปริมาณ 1.4 ล้านตันต่อปี ได้เริ่มนำเข้าก๊าซธรรมชาติเหลว (LNG) เป็นครั้งแรกในปริมาณ 62,000 ตัน สำหรับการเปิดดำเนินการเชิงพาณิชย์ของโรงไฟฟ้าพลังความร้อนร่วม หินกอง ชุดที่ 1 ซึ่งนับเป็นเอกชนรายแรกของประเทศไทยที่นำเข้า LNG นอกจากนี้ การนำเข้า LNG ยังเป็นการต่อยอดธุรกิจให้ครบวงจรระหว่างธุรกิจผลิตไฟฟ้าและธุรกิจก๊าซธรรมชาติ อีกทั้งยังเป็นไปตามนโยบายส่งเสริมการแข่งขัน ในกิจการก๊าซธรรมชาติของคณะกรรมการนโยบายพลังงานแห่งชาติ (กพข.) เพื่อลดความเสี่ยงในการจัดหาก๊าซธรรมชาติและเพิ่มความมั่นคงทางด้านพลังงานของประเทศ โดยในปี 2567 HKH มีแผนนำเข้า LNG ทั้งสิ้นประมาณ 0.64 ล้านตัน

1.2 การลงนามสัญญาซื้อขายไฟฟ้าโรงไฟฟ้าพลังงานลมในเครือรัฐออสเตรเลีย

วันที่ 28 มีนาคม 2567 RAC ได้ลงนามสัญญาซื้อขายไฟฟ้า กับ ZEN Energy Retail Pty Ltd. บริษัทค้าปลีกชั้นนำด้านพลังงานไฟฟ้า (Electricity Retailer) ในเครือรัฐออสเตรเลีย เพื่อจำหน่ายพลังงานไฟฟ้าที่ผลิตได้จากโรงไฟฟ้าพลังงานลม Collector ในรัฐนิวเซาท์เวลส์ ขนาดกำลังการผลิต 226.80 เมกะวัตต์ สัดส่วนร้อยละ 20.6 และจากโรงไฟฟ้าพลังงานลม Starfish Hill ในเครือรัฐออสเตรเลียตอนใต้ ขนาดกำลังการผลิต 33 เมกะวัตต์ สัดส่วนร้อยละ 100 โดยจะเริ่มซื้อขายพลังงานไฟฟ้าตามสัญญาตั้งแต่วันที่ 1 เมษายน 2567 เป็นต้นไป รวมระยะเวลาตามสัญญา 10 ปี

อนึ่ง ก่อนการลงนามสัญญาซื้อขายไฟฟ้าในครั้งนี้ โรงไฟฟ้าพลังงานลม Collector จำหน่ายพลังงานไฟฟ้า ให้กับ Iberdrola Australia Energy Markets Pty Ltd. (ชื่อเดิม Infigen Energy Markets Pty Ltd.) และ ALDI Foods Pty Ltd. สัดส่วนร้อยละ 60 และ 19.4 ตามลำดับ ส่วนโรงไฟฟ้าพลังงานลม Starfish Hill จำหน่ายพลังงานไฟฟ้าให้กับตลาดกลางรับซื้อไฟฟ้าในเครือรัฐออสเตรเลีย สัดส่วนร้อยละ 100 โดยภายหลังธุรกรรมดังกล่าวแล้วเสร็จ จะทำให้สัดส่วนการจำหน่ายพลังงานไฟฟ้าตามสัญญาซื้อขายไฟฟ้าของโรงไฟฟ้าทั้งสองเพิ่มขึ้นเป็นร้อยละ 100

1.3 การบรรลุผลสำเร็จในการเข้าซื้อหุ้นเพื่อลงทุนในกิจการโรงไฟฟ้าพลังความร้อน Paiton Energy ในสาธารณรัฐอินโดนีเซีย

วันที่ 30 เมษายน 2567 RHIS ได้บรรลุผลสำเร็จในการเข้าซื้อหุ้นในสัดส่วนร้อยละ 36.26 เพื่อลงทุนในโรงไฟฟ้าพลังความร้อน Paiton Energy (Paiton) ของ PT Paiton Energy และ Minejesa Capital B.V. และเข้าซื้อหุ้นในสัดส่วนร้อยละ 65 เพื่อลงทุนในธุรกิจเดินเครื่องและบำรุงรักษาโรงไฟฟ้าของ IPM Asia Pte. Ltd. คิดเป็นมูลค่าการลงทุนประมาณ 596.41 ล้านดอลลาร์สหรัฐ หรือเทียบเท่าประมาณ 22,101.56 ล้านบาท โดยผลสำเร็จครั้งนี้สอดคล้องกับแผนการลงทุนและยังสร้างพันธมิตรรายใหม่โดยสร้างโอกาสในการร่วมทุนในธุรกิจไฟฟ้าและธุรกิจที่เกี่ยวข้องให้แก่กลุ่มบริษัทฯ ในอนาคตต่อไป

โรงไฟฟ้า Paiton เป็นโรงไฟฟ้าพลังความร้อน ใช้ถ่านหินเป็นเชื้อเพลิง ขนาดกำลังการผลิต 2,045 เมกะวัตต์ ตั้งอยู่ที่ Paiton Power Generation Complex เมือง Probolinggo จังหวัด East Java สาธารณรัฐอินโดนีเซีย โดยมีสัญญาซื้อขายไฟฟ้ากับการไฟฟ้าอินโดนีเซีย (PT PLN) จนถึงปี 2585 โครงการดังกล่าวได้เริ่มเดินเครื่องเชิงพาณิชย์แล้วตั้งแต่เดือนพฤษภาคม 2542

1.4 การเดินเครื่องเชิงพาณิชย์โรงไฟฟ้าพลังงานแสงอาทิตย์กาลาบังกา ฟิลิปปินส์

วันที่ 5 สิงหาคม 2567 โครงการโรงไฟฟ้าพลังงานแสงอาทิตย์แบบติดตั้งบนพื้นดินกาลาบังกา ซึ่งบริษัทฯ ได้ลงทุนผ่าน Calabanga Renewable Energy CARE Inc. (บริษัทย่อยของ Nexif Ratch Energy Investments Pte. Ltd. ซึ่งเป็นบริษัทร่วมทุนที่บริษัทฯ ถือหุ้นในสัดส่วนร้อยละ 49 ผ่าน RHIS) ขนาดกำลังการผลิตติดตั้ง 74 เมกะวัตต์ (MWp) ตั้งอยู่ในจังหวัดคามารินัสซอร์ บริเวณตอนใต้ของเกาะลูซอน สาธารณรัฐฟิลิปปินส์ ได้เดินเครื่องเชิงพาณิชย์อย่างเป็นทางการแล้ว

โดยพลังงานไฟฟ้าที่ผลิตได้จะจำหน่ายให้กับบริษัทย่อยในกลุ่มของ Aboitiz Power Corporation ผ่านสัญญาซื้อขายไฟฟ้าระยะยาว 10 ปี เป็นหลัก สำหรับพลังงานไฟฟ้าส่วนที่เหลือจะจำหน่ายในตลาดซื้อขายไฟฟ้า (Wholesale Electricity Spot Market) หรือทำสัญญาระยะสั้นโดยตรงกับลูกค้ารายย่อย

1.5 การออกและเสนอขายหุ้นกู้

วันที่ 13 กันยายน 2567 บริษัทฯ ได้ดำเนินการออกและเสนอขายหุ้นกู้เพื่ออนุรักษ์สิ่งแวดล้อมต่อกองทุนบำเหน็จบำนาญข้าราชการ (กบข.) จำนวน 4,000 ล้านบาท โดยเป็นหุ้นกู้ชนิดระบุชื่อผู้ถือ ประเภทไม่ด้อยสิทธิ ไม่มีประกัน และไม่มีผู้แทนถือหุ้นกู้ เสนอขายในวงจำกัดให้กับผู้ลงทุนไม่เกิน 10 ราย (PP10) วัตถุประสงค์เพื่อพัฒนาโครงการอนุรักษ์สิ่งแวดล้อม โครงการพลังงานหมุนเวียน ซึ่งเป็นไปตามกรอบหลักเกณฑ์การระดมทุนเพื่อโครงการอนุรักษ์สิ่งแวดล้อม (Green Financing Framework) ของบริษัทฯ รวมถึงโครงการพลังงานแสงอาทิตย์ โครงการพลังงานลม โครงการพลังงานน้ำ และระบบกักเก็บพลังงาน รวมทั้งศึกษาเทคโนโลยีพลังงานอนาคตเพื่อรองรับการเปลี่ยนผ่านด้านพลังงานและแผนพัฒนากำลังผลิตไฟฟ้าของประเทศไทย หุ้นกู้ดังกล่าวมีอัตราดอกเบี้ยร้อยละ 2.81 – 3.00 ต่อปี ครบกำหนดไถ่ถอนในปี 2570 ถึงปี 2572 โดยจะชำระดอกเบี้ยทุก 6 เดือน และจะชำระคืนเงินต้นหุ้นกู้ทั้งจำนวนในวันครบกำหนดไถ่ถอนหุ้นกู้ ทั้งนี้ บริษัท ทริสเรทติ้ง จำกัด ได้จัดอันดับความน่าเชื่อถือของหุ้นกู้ที่เสนอขายครั้งนี้ที่ระดับ AA+ /Stable

1.6 การเดินเครื่องเชิงพาณิชย์โรงไฟฟ้าอาร์ อี เอ็น โคราช เอนเนอร์ยี จังหวัดนครราชสีมา

วันที่ 27 กันยายน 2567 โครงการโรงไฟฟ้าอาร์ อี เอ็น โคราช เอนเนอร์ยี (R E N) ซึ่งเป็นโรงไฟฟ้าประเภท Independent Power Supply ระบบโคเจนเนอเรชัน ซึ่งบริษัทฯ ได้ลงทุนผ่านบริษัท อาร์ อี เอ็น โคราช เอนเนอร์ยี จำกัด (บริษัท ร่วมทุนที่บริษัทฯ ถือหุ้นในสัดส่วนร้อยละ 40) ขนาดกำลังการผลิตติดตั้ง 31.2 เมกะวัตต์ ตั้งอยู่ที่จังหวัดนครราชสีมา ได้เดินเครื่องเชิงพาณิชย์อย่างเป็นทางการแล้ว โดยจะจำหน่ายไฟฟ้าให้กับลูกค้าอุตสาหกรรมในเขตประกอบการอุตสาหกรรมนวนคร จังหวัดนครราชสีมา

1.7 NREI ประสบความสำเร็จในการจัดหาเงินทุนโครงการพลังงานแสงอาทิตย์ NPSI ฟิลิปปีนส์

ในเดือนตุลาคม 2567 NREI ประสบความสำเร็จในการจัดหาเงินทุนของโครงการโรงไฟฟ้าพลังงานแสงอาทิตย์ NPSI ขนาดกำลังการผลิต 145 เมกะวัตต์ (MWp) ตั้งอยู่ในจังหวัด Negros Occidental ประเทศฟิลิปปินส์ โดยโครงการนี้จะติดตั้งแผงโซลาร์เซลล์โฟโตโวลเทอิก (Photovoltaic : PV) ร่วมกับระบบกักเก็บพลังงานแบตเตอรี่ เพื่อให้การผลิตและจำหน่ายไฟฟ้ามีเสถียรภาพมากขึ้น ซึ่งจะเริ่มดำเนินการก่อสร้างในเดือนตุลาคม 2567 โดยพลังงานไฟฟ้าที่ผลิตได้ส่วนใหญ่จะจำหน่ายให้กับบริษัทในเครือของกลุ่ม Aboitiz Power Corporation ภายใต้สัญญาจัดหาพลังงานไฟฟ้า ระยะเวลา 10 ปี สำหรับพลังงานไฟฟ้าส่วนที่เหลือจะจำหน่ายในตลาดกลางซื้อขายไฟฟ้า (Wholesale Electricity Spot Market) ซึ่งคาดว่าจะก่อสร้างแล้วเสร็จและเดินเครื่องเชิงพาณิชย์ได้ในไตรมาสที่ 4 ปี 2568

1.8 การลงนามสัญญา Dispatch Agreement โรงไฟฟ้า Townsville ในเครือรัฐออสเตรเลีย

วันที่ 3 ธันวาคม 2567 RAC และ QPM Energy Limited (QPM) ได้ลงนามสัญญา Dispatch Agreement ระยะเวลา 10 ปี เพื่อบริหารจัดการโรงไฟฟ้าพลังความร้อนร่วม Townsville ขนาดกำลังการผลิต 234 เมกะวัตต์ ซึ่งบริษัทฯ ลงทุนผ่าน RAC และถือหุ้นทั้งจำนวน ให้สามารถเดินเครื่องและสร้างรายได้อย่างต่อเนื่องภายหลังจากสัญญาซื้อขายไฟฟ้าฉบับเดิม ซึ่งมีระยะเวลา 25 ปี กับ QPM สิ้นสุดลงในวันที่ 6 กุมภาพันธ์ 2568

 ความคืบหน้าของโครงการที่อยู่ระหว่างการก่อสร้าง (ณ วันที่ 31 ธันวาคม 2567)



โครงการขยายกำลังการผลิต NNEG เฟส 3	
ประเภทโรงไฟฟ้า	SPP ระบบ Cogeneration
ประเภทเชื้อเพลิง	ก๊าซธรรมชาติ
กำลังการผลิตติดตั้ง (MW)	30
ที่ตั้งโครงการ	จ.ปทุมธานี
สัดส่วนการถือหุ้น	ร้อยละ 40
ลูกค้า	ลูกค้าอุตสาหกรรม
COD	ไตรมาสที่ 1 ปี 2568
ความคืบหน้า	ร้อยละ 96.25



โครงการโรงไฟฟ้า Song Giang 1	
ประเภทโรงไฟฟ้า	พลังงานน้ำ
กำลังการผลิตติดตั้ง (MW)	12
ที่ตั้งโครงการ	จังหวัด Khanh Hoa ประเทศเวียดนาม
สัดส่วนการถือหุ้น	ร้อยละ 46.22
COD	ปี 2568
ความคืบหน้า	ร้อยละ 82.17



โครงการโรงไฟฟ้า NPSI	
ประเภทโรงไฟฟ้า	พลังงานแสงอาทิตย์
กำลังการผลิตติดตั้ง (MWp)	145
ที่ตั้งโครงการ	จังหวัด Negros Occidental ประเทศฟิลิปปินส์
สัดส่วนการถือหุ้น	ร้อยละ 49
COD	ปี 2568
ความคืบหน้า	ร้อยละ 6.6



โครงการผลิตและจำหน่ายเชื้อเพลิงชีวมวล (Wood Pallet)	
ประเภท	ผลิตและจำหน่าย Wood Pallet
กำลังการผลิต	60,000 ต้นต่อปี
ที่ตั้งโครงการ	แขวงจำปาสัก สปป.ลาว
สัดส่วนการถือหุ้น	ร้อยละ 25
ระยะเวลาสัญญา	15 ปี
COD	ปี 2568
ความคืบหน้า	ร้อยละ 94.45



โครงการรถไฟฟ้าสายสีชมพู (ส่วนต่อขยาย)	
ประเภท	Monorail
เส้นทาง	ศรีรัช-เมืองทองธานี
สัดส่วนการถือหุ้น	ร้อยละ 10
ระยะเวลาสัญญา	30 ปี
COD	ปี 2568
ความคืบหน้า	งาน Civil Work = ร้อยละ 82.13 งานระบบราง = ร้อยละ 72.91



โครงการทางหลวงพิเศษระหว่างเมือง บางปะอิน-นครราชสีมา (M6)	
ประเภท	ออกแบบ ก่อสร้างและบำรุงรักษางานโยธาและงานระบบด้านเก็บค่าผ่านทาง
เส้นทาง	บางปะอิน – นครราชสีมา
สัดส่วนการถือหุ้น	ร้อยละ 10
ระยะเวลาสัญญา	ระยะที่ 1 : ออกแบบและก่อสร้าง 3 ปี ระยะที่ 2 : บำรุงรักษา 30 ปี
COD	ปี 2568
ความคืบหน้า	ร้อยละ 73.57



โครงการทางหลวงพิเศษระหว่างเมือง บางใหญ่ – กาญจนบุรี (M81)	
ประเภท	ออกแบบ ก่อสร้างและบำรุงรักษางานโยธาและงานระบบด่านเก็บค่าผ่านทาง
เส้นทาง	บางใหญ่ – กาญจนบุรี
สัดส่วนการถือหุ้น	ร้อยละ 10
ระยะเวลาสัญญา	ระยะที่ 1 : ออกแบบและก่อสร้าง 3 ปี ระยะที่ 2 : บำรุงรักษา 30 ปี
COD	ปี 2568
ความคืบหน้า	ร้อยละ 79.74

2. รายงานวิเคราะห์ผลการดำเนินงานตามงบการเงินรวม

การวิเคราะห์รายได้

หน่วย : ล้านบาท

	Q4/2566	Q3/2567	Q4/2567	เพิ่ม(ลด)%		2566	2567	เพิ่ม(ลด)%	
				QoQ	YoY			YoY	
รายได้จากการขายและการให้บริการ	7,492	8,391	6,087	-27.5%	-18.8%	41,239	30,965	-24.9%	
RG	3,747	3,796	2,831	-25.4%	-24.4%	23,661	15,274	-35.4%	
RAC	1,466	2,319	1,342	-42.1%	-8.5%	6,838	6,751	-1.3%	
RCO	666	722	696	-3.7%	4.5%	3,069	2,841	-7.4%	
RPE	1,100	828	768	-7.2%	-30.2%	5,045	3,588	-28.9%	
RER	483	598	501	-16.2%	3.9%	2,248	2,161	-3.8%	
อื่นๆ	31	128	(51)	n.a.	-261.0%	376	350	-7.1%	
รายได้ตามสัญญาเช่า	592	530	508	-4.1%	-14.0%	2,437	2,168	-11.0%	
ส่วนแบ่งกำไรจากในบริษัทร่วม/การร่วมค้า	584	2,034	1,486	-26.9%	154.6%	3,815	6,798	78.2%	
โครงการ IPP	428	1,932	1,202	-37.8%	180.7%	3,035	5,666	86.7%	
โครงการ SPP	83	79	85	7.1%	1.4%	440	394	-10.5%	
โครงการโรงไฟฟ้าพลังน้ำ	100	(45)	135	n.a.	35.2%	250	547	118.6%	
โครงการโรงไฟฟ้าพลังงานทดแทน	(35)	1	(82)	n.a.	-135.3%	9	(3)	n.a.	
โครงการสาธารณูปโภคขั้นพื้นฐานและอื่นๆ	7	67	147	118.6%	n.a.	80	194	142.7%	
รายได้อื่น	1,200	308	506	63.9%	-57.9%	3,158	2,273	-28.0%	
รายได้ค่าบริการการจัดการ	119	79	88	11.1%	-26.2%	301	325	8.1%	
รายได้ดอกเบี้ย	518	198	236	19.3%	-54.4%	1,831	1,193	-34.8%	
รายได้เงินปันผล	-	-	-	0.0%	0.0%	17	1	-91.5%	
รายได้อื่นๆ	562	31	181	483.5%	-67.8%	1,009	752	-25.4%	
รายได้รวม	9,868	11,265	8,587	-23.8%	-13.0%	50,648	42,203	-16.7%	

• โรงไฟฟ้าราชบุรี (RG)

ปัจจัยที่ส่งผลต่อรายได้	Q4/2566	Q3/2567	Q4/2567	เพิ่ม(ลด) %		2566	2567	เพิ่ม(ลด) %	
				QoQ	YoY			YoY	
Availability Factor (%)									
โรงไฟฟ้าพลังความร้อน	56.52	100.00	100.00	-	76.9%	88.97	100.00	12.4%	
โรงไฟฟ้าพลังความร้อนร่วม	92.08	86.22	91.46	6.1%	-0.7%	92.99	91.85	-1.2%	
ปริมาณการขายไฟฟ้าให้ กฟผ. (GWh)									
ก๊าซธรรมชาติ	1,308	1,098	761	-30.7%	-41.8%	6,396	4,556	-28.8%	
น้ำมันเตา	-	-	-	-	-	389	-	-	
น้ำมันดีเซล	-	-	-	-	-	1	-	-	
	1,308	1,098	761	-30.7%	-41.8%	6,786	4,556	-32.9%	
ราคาค่าซื้อพลังงานเฉลี่ย									
ก๊าซธรรมชาติ (บาท/mmBTU)	358	382	386	1.0%	7.8%	406	369	-9.0%	
น้ำมันเตา (บาท/ลิตร)	-	-	-	-	-	16	-	-	
น้ำมันดีเซล (บาท/ลิตร)	-	-	-	-	-	28	-	-	

แผนการบำรุงรักษา	ปี 2566	ปี 2567
โรงไฟฟ้าพลังความร้อน เครื่องที่ 1	MI : 1 ต.ค. - 9 พ.ย. 66 (40 วัน)	-
โรงไฟฟ้าพลังความร้อน เครื่องที่ 2	MI : 12 พ.ย. - 21 ธ.ค. 66 (40 วัน)	-
โรงไฟฟ้าพลังความร้อนร่วม เครื่องที่ 1	CI : 7 - 21 ส.ค. 66 (15 วัน) (GT)	MO : 25 ส.ค. - 15 ต.ค. 67 (52 วัน) (GT)
	MI : 26 พ.ย. - 21 ธ.ค. 66 (26 วัน) (ST)	-
โรงไฟฟ้าพลังความร้อนร่วม เครื่องที่ 2	CI : 7 - 21 ก.ย. 66 (15 วัน) (GT)	CI : 12 เม.ย. - 20 เม.ย. 67 (9 วัน) (GT)
	MI : 27 ส.ค. - 21 ก.ย. 66 (26 วัน) (ST)	-
โรงไฟฟ้าพลังความร้อนร่วม เครื่องที่ 3	MI : 3 - 29 มิ.ย. 66 (27 วัน) (GT)	CI : 4 ก.พ. - 18 ก.พ. 67 (15 วัน) (GT)
	MI : 7 - 29 มิ.ย. 66 (23 วัน) (ST)	-

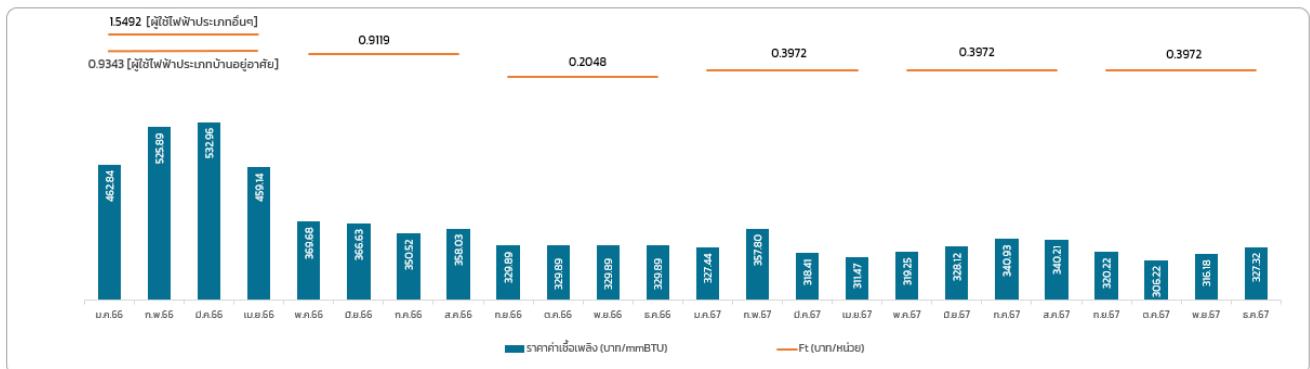
CI : Combustion Inspection , MI : Minor Inspection , GT : Gas Turbine , ST : Steam Turbine

ในปี 2567 โรงไฟฟ้าสามารถรักษาความพร้อมจ่ายในระดับสูงอย่างต่อเนื่อง ส่งผลให้ความพร้อมจ่ายของโรงไฟฟ้าพลังความร้อนและโรงไฟฟ้าพลังความร้อนร่วมอยู่ที่ระดับร้อยละ 100.00 และ ร้อยละ 91.85 ตามลำดับ อันเป็นผลมาจากการบำรุงรักษาโรงไฟฟ้าอย่างมีประสิทธิภาพ โดยมีแผนการบำรุงรักษาตามที่แสดงข้างต้น อย่างไรก็ตาม รายได้ค่าขายไฟฟ้าที่ลดลง สาเหตุหลักเนื่องจากการขายไฟฟ้าให้ กฟผ. ลดลง จากการเดินเครื่องลดลง ซึ่งเป็นไปตามแผนการเรียกเก็บไฟฟ้าของ กฟผ.

• โรงไฟฟ้าของ RAC

รายได้ค่าขายไฟฟ้าของโรงไฟฟ้า SP เพิ่มขึ้น สาเหตุหลักเนื่องจากโรงไฟฟ้าเดินเครื่องเพิ่มขึ้น รวมทั้งรายได้ตามสัญญา PPA เพิ่มขึ้น โดยภายหลังจากการปรับโครงสร้างโรงไฟฟ้า LG และ SP ไปอยู่ภายใต้ RASA ซึ่งเป็นบริษัทย่อยของ RAC เมื่อเดือนธันวาคม ปี 2566 ส่งผลให้เกิดความคล่องตัวในการบริหารงานและยังสามารถลดการค่าใช้จ่ายด้านการบริหารงานในอนาคต อย่างไรก็ตาม โรงไฟฟ้าพลังงานลม Mt. Emerald, Toora, Collector และ Starfish มีรายได้ค่าขายไฟฟ้าลดลง สาเหตุหลักเนื่องจากความเร็วลมเฉลี่ยลดลง

• **โรงไฟฟ้า SPP**



อัตราค่าไถ่ที่ดินของโรงไฟฟ้า RPE ปรับตัวสูงขึ้นจากร้อยละ 17 ในปี 2566 เป็นร้อยละ 22 ในปี 2567 จากการบำรุงรักษาโรงไฟฟ้าให้มีประสิทธิภาพอย่างต่อเนื่อง ถึงแม้ว่ารายได้ค่าขายไฟฟ้าจะลดลงเนื่องจากสัญญา PPA ฉบับใหม่กับ กฟผ. รวมทั้งราคาค่าก๊าซเฉลี่ย และค่า Ft ปรับตัวลดลงกว่าปีก่อน

อัตราค่าไถ่ที่ดินของโรงไฟฟ้า RCO ปรับตัวสูงขึ้นจากร้อยละ 21 ในปี 2566 เป็นร้อยละ 22 ในปี 2567 จากการบำรุงรักษาโรงไฟฟ้าให้มีประสิทธิภาพอย่างต่อเนื่อง ถึงแม้ว่ารายได้ค่าขายไฟฟ้าจะลดลงเนื่องจากราคาค่าก๊าซเฉลี่ย และค่า Ft ปรับตัวลดลง

ส่วนแบ่งกำไรจากเงินลงทุนในบริษัทร่วมและการร่วมค้า

โครงการ IPP

- โรงไฟฟ้าพลังความร้อนไพตัน (PE)

บริษัทฯ รับรู้รายได้ส่วนแบ่งกำไรจาก PE ซึ่งเข้าซื้อกิจการตั้งแต่วันที่ 30 เมษายน 2567

ปัจจัยที่ส่งผลกระทบต่อรายได้	หน่วยที่ 3	หน่วยที่ 7/8
Availability Factor (%)	98.66	95.74
Dispatch Factor (% DF)	84.60	70.69

แผนการบำรุงรักษา	ปี 2567
โรงไฟฟ้า - หน่วยที่ 3	-
โรงไฟฟ้า - หน่วยที่ 7	-
โรงไฟฟ้า - หน่วยที่ 8	MO : 22 - 31 ธ.ค. 67 (10 วัน)

- โรงไฟฟ้าพลังความร้อนร่วมหินกอง (HKP)

บริษัทฯ รับรู้รายได้ส่วนแบ่งกำไรจาก HKP ชุดที่ 1 จากการเริ่มเดินเครื่องเชิงพาณิชย์เมื่อวันที่ 1 มีนาคม 2567 ซึ่งโรงไฟฟ้ามีความพร้อมจ่ายภายหลังจากการเริ่มเดินเครื่องเชิงพาณิชย์ที่ร้อยละ 96.87 และ Dispatch Factor (DF) ร้อยละ 97.56

- โรงไฟฟ้าพลังความร้อนหงสา (HPC)

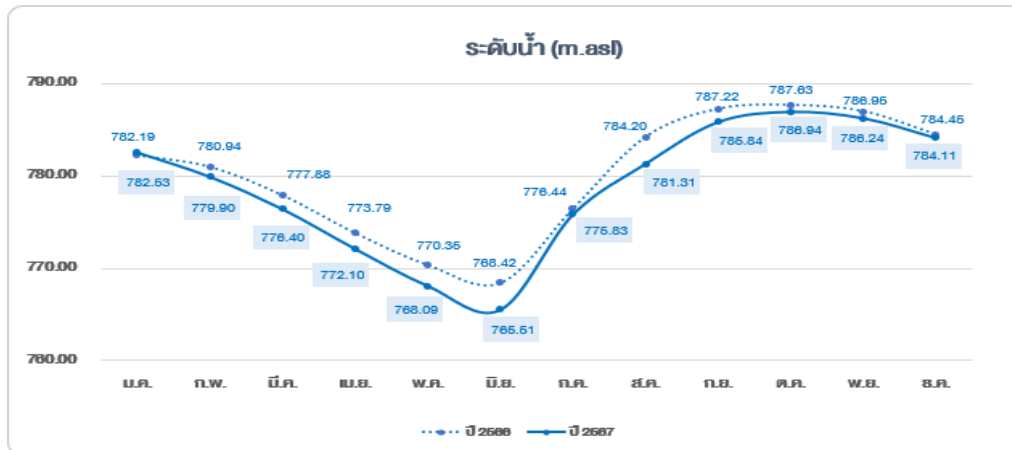
ปัจจัยที่ส่งผลกระทบต่อรายได้	Q4/2566	Q3/2567	Q4/2567	เพิ่ม(ลด) %		2566	2567	เพิ่ม(ลด) %
				QoQ	YoY			YoY
Commercial Equivalent Availability Factor (%)	83.24	92.65	84.25	-9.1%	1.2%	84.92	86.31	1.6%
EGAT Dispatch Factor (% DF)	102.45	105.95	104.57	-1.3%	2.1%	102.80	104.29	1.4%
EDL Dispatch Factor (% DF)	104.26	57.06	75.24	31.9%	-27.8%	110.83	92.28	-16.7%
FX ใกล้เคียง (บาท/USD)	35.06	34.01	34.01	0.0%	-3.0%	34.78	35.21	1.2%

แผนการบำรุงรักษา	ปี 2566	ปี 2567
โรงไฟฟ้า - หน่วยที่ 1	24 ก.ค. - 20 ก.ย. 66 (59 วัน)	21 - 31 ธ.ค. 67 (11 วัน)
โรงไฟฟ้า - หน่วยที่ 2	8 - 30 ต.ค. 66 (23 วัน)	3 - 25 พ.ย. 67 (23 วัน)
โรงไฟฟ้า - หน่วยที่ 3	24 - 31 ธ.ค. 66 (8 วัน)	1 ม.ค. - 21 ก.พ. 67 (52 วัน)

ในปี 2567 หากไม่รวมผลกระทบจาก FX บริษัทฯ รับรู้ส่วนแบ่งกำไรจาก HPC เพิ่มขึ้น สาเหตุหลักเนื่องจากรายได้ค่าความพร้อมจ่ายเพิ่มขึ้น โดยโรงไฟฟ้ามีความพร้อมจ่ายที่ร้อยละ 86.31 ซึ่งสูงขึ้นเมื่อเทียบกับปีก่อน จากการบำรุงรักษาโรงไฟฟ้าอย่างมีประสิทธิภาพ

โครงการโรงไฟฟ้าพลังน้ำ

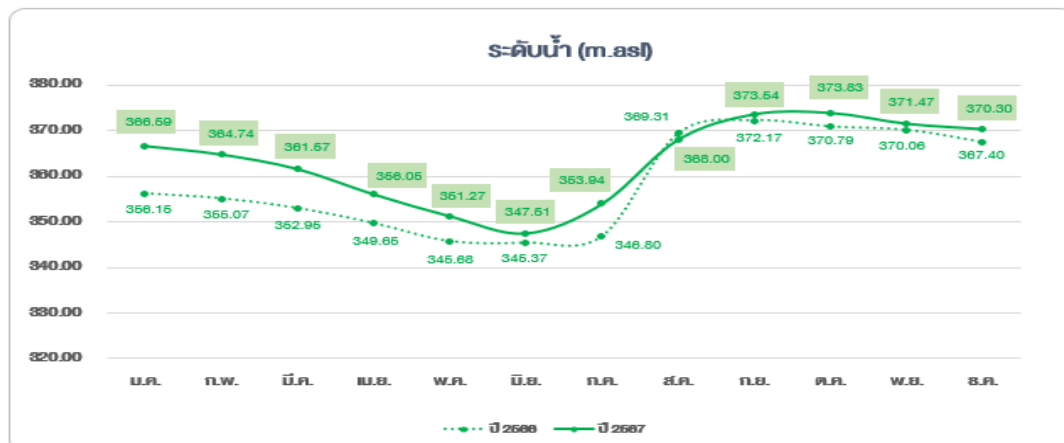
- โรงไฟฟ้าพลังน้ำเขื่อน-เขื่อนน้อย (PNPC)



แผนการบำรุงรักษา	ปี 2566	ปี 2567
โรงไฟฟ้า - หน่วยที่ 1	4 ก.พ. - 4 มี.ค. 66 (29 วัน)	-
โรงไฟฟ้า - หน่วยที่ 2	-	19 ต.ค. - 3 พ.ย. 67 (16 วัน)
โรงไฟฟ้า - หน่วยที่ 3	19 ก.พ. - 4 มี.ค. 66 (14 วัน)	-

ในปี 2567 ส่วนแบ่งกำไรจาก PNPC เพิ่มขึ้นสาเหตุหลักเนื่องจาก เมื่อไตรมาสที่ 1 ปี 2566 โรงไฟฟ้าหยุดเดินเครื่องเพื่อบำรุงรักษาตามแผนตามตารางข้างต้น

- โรงไฟฟ้าพลังน้ำน้ำจืด 2 (NN2)



ในปี 2567 ส่วนแบ่งกำไรจาก NN2 เพิ่มขึ้นสาเหตุหลักเนื่องจากโรงไฟฟ้าเดินเครื่องเพิ่มขึ้นตามปริมาณน้ำที่ไหลเข้าอ่างเก็บน้ำเพิ่มสูงขึ้นจากปรากฏการณ์ลานีญา (La Niña) และอิทธิพลจากพายุไต้ฝุ่นยาจิ

 การวิเคราะห์ EBITDA และกำไรที่เป็นส่วนของผู้ถือหุ้นของบริษัทฯ

หน่วย : ล้านบาท

	Q4/2566	Q3/2567	Q4/2567	เพิ่ม (ลด) %		2566	2567	เพิ่ม (ลด)% YoY
				QoQ	YoY			
รวมรายได้	9,868	11,265	8,587	-23.8%	-13.0%	50,648	42,203	-16.7%
ต้นทุนขาย	6,216	6,225	4,704	-24.4%	-24.3%	34,011	23,537	-30.8%
RG	4,140	3,682	2,826	-23.2%	-31.7%	23,471	14,832	-36.8%
RAC	269	893	355	-60.3%	32.1%	2,107	2,071	-1.7%
RCO	513	573	544	-5.1%	6.0%	2,434	2,205	-9.4%
RPE	905	634	601	-5.3%	-33.6%	4,205	2,812	-33.1%
RER	355	427	358	-16.2%	0.7%	1,676	1,535	-8.4%
อื่นๆ	35	16	20	25.1%	-42.1%	118	81	-31.3%
ค่าใช้จ่ายในการบริหาร	657	625	807	29.1%	22.9%	2,514	2,760	9.8%
รวมค่าใช้จ่าย	6,873	6,850	5,511	-19.6%	-19.8%	36,525	26,297	-28.0%
EBITDA	2,995	4,414	3,077	-30.3%	2.7%	14,124	15,906	12.6%
หัก ค่าเสื่อมราคาและค่าตัดจำหน่าย	1,427	1,011	1,138	12.6%	-20.3%	4,268	4,255	-0.3%
(กำไร) ขาดทุนจากการเปลี่ยนแปลงมูลค่า ยุดิธรรมของอนุพันธ์	(382)	83	17	-79.6%	n.a.	(793)	(118)	-85.1%
ต้นทุนทางการเงิน	1,277	1,124	1,123	-0.1%	-12.0%	4,443	4,447	0.1%
ภาษีเงินได้	213	78	149	89.9%	-30.4%	860	907	5.4%
กำไรก่อนกำไร(ขาดทุน)จาก FX	460	2,118	650	-69.3%	41.4%	5,346	6,416	20.0%
กำไร (ขาดทุน) จาก FX	(9)	(369)	(95)	74.2%	-915.4%	133	(95)	n.a.
กำไรสำหรับปี	451	1,750	555	-68.3%	23.2%	5,479	6,321	15.4%
ส่วนได้เสียที่ไม่มีอำนาจควบคุม	38	92	(87)	-194.5%	n.a.	312	195	-37.6%
กำไรที่เป็นส่วนของผู้ถือหุ้นของบริษัทฯ	413	1,658	642	-61.3%	55.5%	5,167	6,127	18.6%
ผลกระทบกำไร (ขาดทุน) จาก FX	(9)	(369)	(95)	74.2%	-915.4%	133	(95)	n.a.
กำไรที่เป็นส่วนของผู้ถือหุ้นของบริษัทฯ ก่อนผลกระทบ FX	422	2,027	737	-63.6%	74.6%	5,034	6,222	23.6%

ในปี 2567 บริษัทฯ มี EBITDA จำนวน 15,906 ล้านบาท โดยมีการเปลี่ยนแปลงของรายได้ ตามที่ได้ชี้แจงไว้ข้างต้น ขณะที่การเปลี่ยนแปลงของต้นทุนขาย มีสาเหตุหลัก ดังนี้

ต้นทุนขาย

- **โรงไฟฟ้า RG**

ต้นทุนขายลดลง สาเหตุหลักเนื่องจากปริมาณการขายไฟฟ้าให้ กฟผ. ลดลง ซึ่งเป็นไปตามแผนการเรียกเก็บไฟฟ้าของ กฟผ. ประกอบกับราคาค่าเชื้อเพลิงที่ปรับตัวลดลง

- **โรงไฟฟ้า RPE**

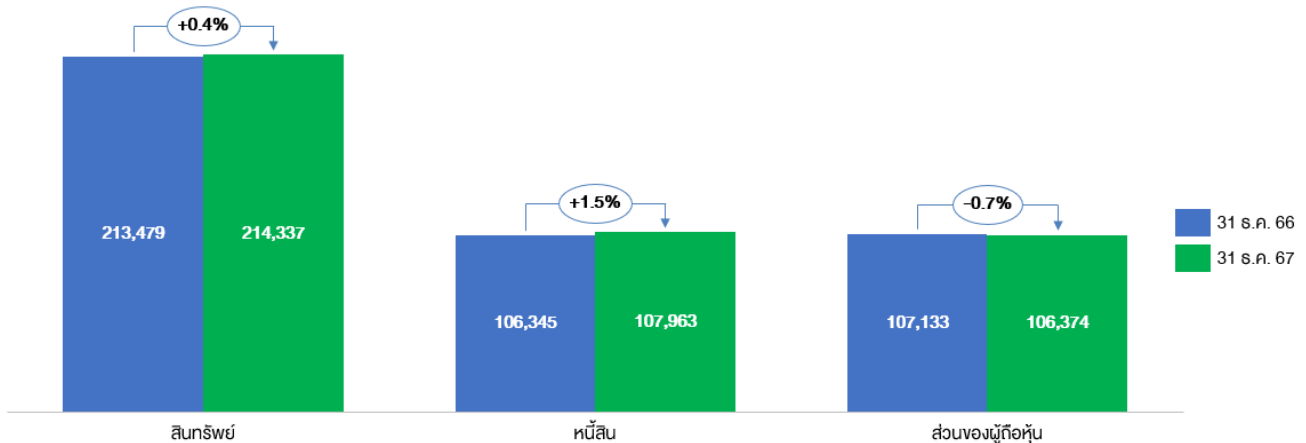
ต้นทุนขายลดลง สาเหตุหลักเนื่องจากโรงไฟฟ้าเดินเครื่องลดลง ซึ่งเป็นไปตามสัญญา PPA ฉบับใหม่กับ กฟผ. ประกอบกับราคาค่าก๊าซเฉลี่ยปรับตัวลดลง

- **โรงไฟฟ้า RCO และ RER**

ต้นทุนขายลดลง สาเหตุหลักเนื่องจากราคาค่าก๊าซเฉลี่ยปรับตัวลดลง

บริษัทฯ รับรู้ผลจากการเปลี่ยนแปลงในมูลค่ายุติธรรมของการป้องกันความเสี่ยงกระแสเงินสดของกลุ่มบริษัทฯ ตามมาตรฐานการรายงานทางการเงิน ฉบับที่ 9 เรื่อง เครื่องมือทางการเงิน (TFRS 9) ซึ่งมีสาเหตุหลักจากการเปลี่ยนแปลงในมูลค่ายุติธรรมของสัญญาซื้อขายไฟฟ้าของโรงไฟฟ้าในประเทศออสเตรเลีย ที่จัดทำขึ้นเพื่อบริหารความเสี่ยงที่เกิดจากความผันผวนของราคาค่าขายไฟฟ้าในประเทศออสเตรเลีย โดยรายการดังกล่าวเป็นรายการปรับปรุงทางบัญชีไม่กระทบกระแสเงินสดของกลุ่มบริษัทฯ โดยบริษัทฯ มีกำไรส่วนของผู้ถือหุ้นของบริษัทฯ จำนวน 6,127 ล้านบาท

3. รายงานวิเคราะห์ฐานะการเงิน



สินทรัพย์

สินทรัพย์ เพิ่มขึ้นจำนวน 858 ล้านบาท คิดเป็นร้อยละ 0.4 สาเหตุหลัก ดังนี้

- เงินลงทุนในการร่วมค้าและบริษัทร่วมเพิ่มขึ้นจำนวน 23,184 ล้านบาท สาเหตุหลักเนื่องจากบริษัทฯ ชำระเงินลงทุนในการร่วมค้าและบริษัทร่วมเป็นเงินจำนวนรวม 23,677 ล้านบาท ประกอบกับรับรู้ส่วนแบ่งกำไรในระหว่างงวดจำนวนทั้งสิ้น 6,798 ล้านบาท ขณะที่รับเงินปันผลจากการร่วมค้าและบริษัทร่วมเป็นเงินจำนวนรวม 4,733 ล้านบาท นอกจากนี้มีรายการปรับปรุงอัตราแลกเปลี่ยนจำนวน 2,599 ล้านบาท
- เงินสดและรายการเทียบเท่าเงินสดลดลงจำนวน 14,633 ล้านบาท รายละเอียดชี้แจงไว้ในข้อ 4
- ที่ดิน อาคาร และอุปกรณ์ลดลงจำนวน 4,907 ล้านบาท สาเหตุหลักเนื่องจากการบันทึกค่าเสื่อมราคาสำหรับปีรวมทั้งสกุลเงินเหรียญสหรัฐฯ อ่อนค่าลงเมื่อเทียบกับสกุลเงินบาท ส่งผลให้ที่ดิน อาคาร และอุปกรณ์ในสกุลเงินเหรียญสหรัฐฯ มีมูลค่าลดลง
- ลูกหนี้ตามสัญญาเช่า-สุทธิ ลดลงจำนวน 2,102 ล้านบาท

หนี้สินและส่วนของผู้ถือหุ้น

หนี้สิน เพิ่มขึ้นจำนวน 1,618 ล้านบาท คิดเป็นร้อยละ 1.5 สาเหตุหลัก ดังนี้

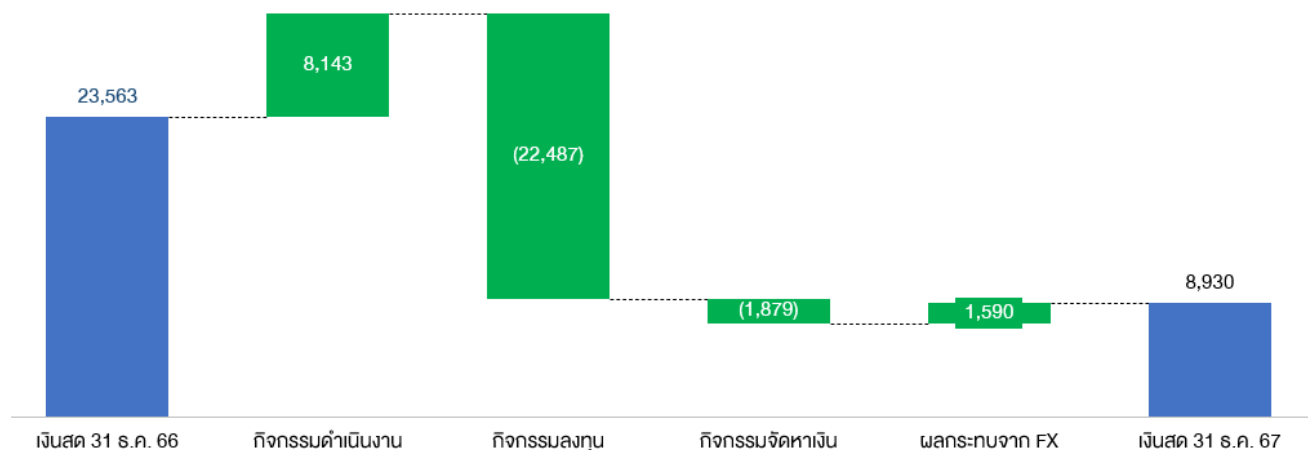
- หนี้เพิ่มจำนวน 3,537 ล้านบาท สาเหตุหลักเนื่องจาก วันที่ 13 กันยายน 2567 บริษัทฯ ได้ดำเนินการออกและเสนอขายหุ้นกู้เพื่ออนุรักษ์สิ่งแวดล้อมต่อกองทุนบำเหน็จบำนาญข้าราชการ (กบข.) จำนวน 4,000 ล้านบาท ตามที่ได้ชี้แจงไว้ในข้อ 1.5 ขณะที่สกุลเงินเหรียญสหรัฐฯ อ่อนค่าลงเมื่อเทียบกับสกุลเงินบาท ส่งผลให้หุ้นกู้สกุลเงินเหรียญสหรัฐฯ มีมูลค่าลดลง
- เงินกู้ยืมจากสถาบันการเงินเพิ่มขึ้นสุทธิจำนวน 517 ล้านบาท สาเหตุหลักเนื่องจาก กลุ่มบริษัทฯ กู้ยืมจากสถาบันการเงินสุทธิ จำนวน 2,693 ล้านบาท ขณะที่สกุลเงินเหรียญสหรัฐฯ อ่อนค่าลงเมื่อเทียบกับสกุลเงินบาท ส่งผลให้เงินกู้ยืมจากสถาบันการเงินสกุลเงินเหรียญสหรัฐฯ มีมูลค่าลดลง
- เจ้าหนี้การค้าลดลงจำนวน 2,210 ล้านบาท สาเหตุหลักเนื่องจาก เจ้าหนี้การค้าของ RG ลดลง ซึ่งเป็นผลมาจากในเดือนพฤศจิกายนและธันวาคม 2567 โรงไฟฟ้าเดินเครื่องน้อยกว่าในเดือนพฤศจิกายนและธันวาคม 2566 ส่งผลให้ปริมาณการใช้เชื้อเพลิงลดลง

 ส่วนของผู้ถือหุ้น ลดลง 759 ล้านบาท คิดเป็นร้อยละ 0.7


- รับรู้กำไรสำหรับปี 2567 จำนวน 6,127 ล้านบาท
- บริษัทฯ จ่ายเงินปันผลให้แก่ผู้ถือหุ้นในระหว่างปีทำให้กำไรสะสมลดลงจำนวน 3,480 ล้านบาท
- องค์ประกอบอื่นของผู้ถือหุ้นลดลงจำนวน 3,262 ล้านบาท สาเหตุหลักเนื่องจากสำรองการแปลงค่า

งการเงินจำนวน 1,940 ล้านบาท และสำรองการป้องกันความเสี่ยงกระแสเงินสดจำนวน 998 ล้านบาท

4. รายงานวิเคราะห์กระแสเงินสด



เงินสดและรายการเทียบเท่าเงินสดคงเหลือของบริษัทฯ และบริษัทย่อย ณ วันที่ 31 ธันวาคม 2567 เป็นจำนวน 8,930 ล้านบาท ลดลงจาก ณ วันที่ 31 ธันวาคม 2566 (23,563 ล้านบาท) เป็นจำนวน 14,633 ล้านบาท สรุปสาเหตุหลักได้ดังนี้

 เงินสดสุทธิได้มาจากกิจกรรมดำเนินงานจำนวน 8,143 ล้านบาท สาเหตุเนื่องจากผลการดำเนินงานสำหรับปี 2567 ทำให้เงินสดเพิ่มขึ้น 7,821 ล้านบาท ปรับปรุงด้วยการเปลี่ยนแปลงของสินทรัพย์และหนี้สินดำเนินงานในระหว่างงวดจำนวน 322 ล้านบาท

 เงินสดสุทธิใช้ไปในกิจกรรมลงทุนจำนวน 22,487 ล้านบาท สาเหตุหลักเนื่องจากบริษัทฯ จ่ายเงินเพื่อลงทุนในโครงการโรงไฟฟ้าพลังความร้อน Paiton Energy

 เงินสดสุทธิใช้ไปในกิจกรรมจัดหาเงินจำนวน 1,879 ล้านบาท สาเหตุหลักดังนี้

- เงินสดรับสุทธิจากสถาบันการเงินจำนวน 2,693 ล้านบาท
- เงินสดรับจากการออกหุ้นกู้จำนวน 4,000 ล้านบาท
- บริษัทฯ จ่ายชำระดอกเบี้ยในระหว่างปีเป็นจำนวน 3,837 ล้านบาท
- บริษัทฯ จ่ายเงินปันผลให้แก่ผู้ถือหุ้นของบริษัทฯ จำนวน 3,479 ล้านบาท

5. อัตราส่วนทางการเงินที่สำคัญ (ไม่รวมผลกระทบ FX ของบริษัทฯ และบริษัทย่อย)

