



บริษัท ราช กรุ๊ป จำกัด

คำอธิบายรายการและการวิเคราะห์ผลการดำเนินงาน  
และฐานะการเงินของฝ่ายบริหาร

สำหรับงวดสามเดือนสิ้นสุดวันที่ 31 มีนาคม 2567

## คำนิยาม

บริษัทฯ	บริษัท ราช กรุ๊ป จำกัด (มหาชน)
กลุ่มบริษัทฯ	บริษัท ราช กรุ๊ป จำกัด (มหาชน) และบริษัทย่อย
กฟภ.	การไฟฟ้าส่วนภูมิภาค
กฟผ.	การไฟฟ้าฝ่ายผลิตแห่งประเทศไทย
COD	วันเริ่มดำเนินการเชิงพาณิชย์
EBITDA	กำไรก่อนดอกเบี้ยจ่าย ภาษีเงินได้ ค่าเสื่อมราคาและค่าตัดจำหน่าย
FX	อัตราแลกเปลี่ยน
IPP	โรงไฟฟ้าผู้ผลิตไฟฟ้ารายใหญ่
PPA	สัญญาซื้อขายไฟฟ้า
SPP	โรงไฟฟ้าผู้ผลิตไฟฟ้ารายเล็ก

## ชื่อโครงการ/ซื้อบริษัท

CS	โรงไฟฟ้าพลังน้ำ Coc San ในประเทศเวียดนาม ดำเนินการโดย Lao Cai Renewable Energy Stock Company ซึ่งเป็นบริษัทย่อยทางอ้อมที่บริษัทฯ ถือหุ้นทั้งจำนวน
LG	โรงไฟฟ้าพลังงานลม Lincoln Gap 1 และ 2 ในประเทศออสเตรเลีย ดำเนินการโดย Lincoln Gap Wind Farm Pty Ltd. ซึ่งเป็นบริษัทย่อยทางอ้อมที่บริษัทฯ ถือหุ้นทั้งจำนวน (ปัจจุบันอยู่ภายใต้ RASA)
HKH	บริษัท หินกองเพาเวอร์โฮลดิ้ง จำกัด ซึ่งเป็นการร่วมค้าที่บริษัทฯ ถือหุ้นร้อยละ 51
HKP	โรงไฟฟ้าพลังความร้อนร่วม หินกอง ดำเนินการโดย บริษัท หินกองเพาเวอร์ จำกัด ซึ่งเป็นการร่วมค้าที่บริษัทฯ ถือหุ้นร้อยละ 51
HPC	โรงไฟฟ้าพลังความร้อน หงสา ดำเนินการโดย บริษัท ไฟฟ้าหงสา จำกัด ซึ่งเป็นการร่วมค้าทางอ้อมที่บริษัทฯ ถือหุ้นร้อยละ 40
NN2	โรงไฟฟ้าพลังน้ำ น้ำจิม 2 ดำเนินการโดย บริษัท เซาท์อีสท์ เอเชีย เอนเนอร์จี้ จำกัด ซึ่งเป็นการร่วมค้าที่บริษัทฯ ถือหุ้นร้อยละ 33.33
PNPC	โรงไฟฟ้าพลังน้ำ เขเปียน-เขน้ำน้อย ดำเนินการโดย บริษัท ไฟฟ้า เขเปียน-เขน้ำน้อย จำกัด ซึ่งเป็นการร่วมค้าที่บริษัทฯ ถือหุ้นร้อยละ 25
RAC	บริษัท ราช-ออสเตรเลียคอร์ปอเรชั่น จำกัด ซึ่งเป็นบริษัทย่อยทางอ้อมที่บริษัทฯ ถือหุ้นทั้งจำนวน
RASA	RATCH-Australia South Australia (Holdings) Pty Ltd. ซึ่งเป็นบริษัทย่อยทางอ้อมที่ RAC ถือหุ้นทั้งจำนวน
RCO	โรงไฟฟ้าราชโคเจนเนอร์ชั่น ดำเนินการโดย บริษัท ราช โคเจนเนอร์ชั่น จำกัด ซึ่งเป็นบริษัทย่อยที่บริษัทฯ ถือหุ้นทั้งจำนวน
REN	โรงไฟฟ้าพลังความร้อนร่วม อาร์ อี เอ็น โคราช เอนเนอร์ยี ดำเนินการโดย บริษัท อาร์ อี เอ็น โคราช เอนเนอร์ยี จำกัด ซึ่งเป็นการร่วมค้าที่บริษัทฯ ถือหุ้นร้อยละ 40
RER	โรงไฟฟ้าราช เอ็นเนอร์จี้ ระยอง ดำเนินการโดย บริษัท ราช เอ็นเนอร์จี้ ระยอง จำกัด
RG	โรงไฟฟ้าราชบุรี ดำเนินการโดย บริษัท ผลิตไฟฟ้าราชบุรี จำกัด ซึ่งเป็นบริษัทย่อยที่บริษัทฯ ถือหุ้นทั้งจำนวน
RHIS	บริษัท อาร์เอส อินเทอร์เน็ตซันแนล (สิงคโปร์) คอร์ปอเรชั่น จำกัด ซึ่งเป็นบริษัทย่อยทางอ้อมที่บริษัทฯ ถือหุ้นทั้งจำนวน
SCG	บริษัท ราชพัฒนา เอ็นเนอร์ยี จำกัด (มหาชน) (เดิมชื่อ บริษัท สหโคเจน (ชลบุรี) จำกัด (มหาชน)) ซึ่งเป็นบริษัทย่อยที่บริษัทฯ ถือหุ้นร้อยละ 51.67
SP	โรงไฟฟ้าก๊าซ Snapper Point ดำเนินการโดย Port Adelaide Energy Pty Ltd. ซึ่งเป็นบริษัทย่อยทางอ้อมที่บริษัทฯ ถือหุ้นทั้งจำนวน (ปัจจุบันอยู่ภายใต้ RASA)

## บทสรุปผู้บริหาร

### ภาพรวมเศรษฐกิจและอุตสาหกรรม

ธนาคารแห่งประเทศไทย (ธปท.) รายงานเศรษฐกิจไทยในเดือนมีนาคม 2567 ชะลอตัวลงจากอุปสงค์ในประเทศและภาคท่องเที่ยวที่ลดลงหลังกระตุ้นไปในช่วงก่อนหน้า ประกอบกับปัจจัยสนับสนุนกำลังซื้อผ่านมาตรการลดหย่อนภาษี Easy E-receipt หดลง อย่างไรก็ดีเศรษฐกิจโดยรวมในไตรมาสที่ 1 ปี 2567 ปรับดีขึ้นจากไตรมาสก่อน แต่เมื่อเทียบกับปีก่อนอัตราการขยายตัวยังอยู่ในระดับต่ำ โดยแรงขับเคลื่อนมาจากภาคการท่องเที่ยวที่ต่อเนื่อง ส่งผลให้ภาคบริการและการจ้างงานที่เกี่ยวข้องเนื่องขยายตัว ส่วนการลงทุนภาคเอกชนปรับดีขึ้นตามการทยอยลงทุนของธุรกิจใหม่ๆ การส่งออกสินค้าและการผลิตภาคอุตสาหกรรมในภาพรวมทรงตัว

สำหรับเศรษฐกิจไทยในปี 2567 กระทรวงการคลังคาดว่าจะขยายตัวที่ร้อยละ 2.4 เร่งขึ้นจากการขยายตัวที่ร้อยละ 1.9 ในปี 2566 โดยได้รับแรงสนับสนุนจากภาคการท่องเที่ยวที่ขยายตัวต่อเนื่องเป็นสำคัญ รวมถึงบทบาทสนับสนุนของนโยบายการคลังในช่วงที่เหลือของปี ในด้านเสถียรภาพภายในประเทศอยู่ในระดับมั่นคง โดยคาดว่าอัตราเงินเฟ้อทั่วไปจะอยู่ที่ร้อยละ 0.6 ต่อปี ตามการปรับตัวลดลงของราคาสินค้าอาหารบางกลุ่ม อีกทั้งราคาสินค้าในหมวดพลังงานที่ลดลงจากมาตรการช่วยเหลือค่าครองชีพของภาครัฐ

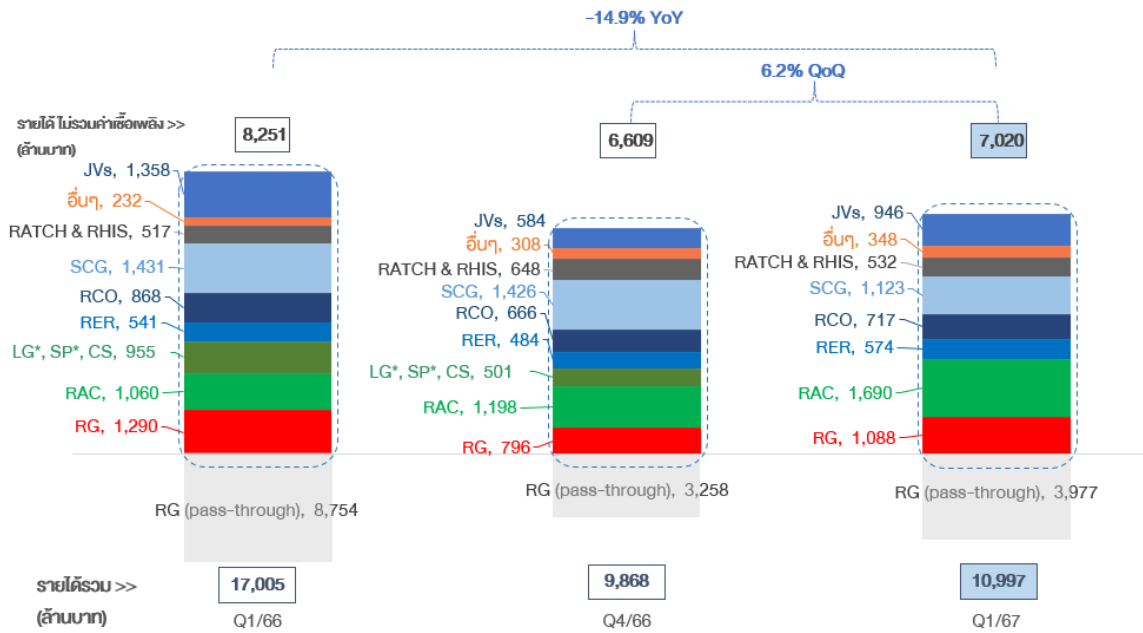
วันที่ 10 เมษายน 2567 คณะกรรมการนโยบายการเงิน (กนง.) มีมติให้คงอัตราดอกเบี้ยต่อ ที่ระดับร้อยละ 2.50 โดยเป็นการคงอัตราดอกเบี้ยต่อเป็นครั้งที่ 3 นับตั้งแต่ 29 พฤศจิกายน 2566 กนง.ประเมินว่าอัตราดอกเบี้ยในปัจจุบันยังสอดคล้องกับแนวโน้มเศรษฐกิจและเงินเฟ้อ รวมทั้งเอื้อต่อการรักษาเสถียรภาพเศรษฐกิจการเงินในระยะยาว

PRISM Experts รายงานราคาน้ำมันโลกมีแนวโน้มทรงตัวอยู่ในกรอบ 75-90 เหรียญสหรัฐฯ ต่อบาร์เรล ตั้งแต่ต้นปี 2567 จากแรงหนุนด้านภูมิรัฐศาสตร์ โดยกลุ่มโอเปคพลัส อาจเพิ่มการผลิตหลังไตรมาส 2 ปี 2567 เป็นต้นไป เพื่อบรรเทาภาวะราคาน้ำมันแพงประกอบด้วยกลุ่มโอเปคพลัส ยังมีกำลังการผลิตส่วนเหลือ (Spare Capacity) ประมาณ 5 ล้านบาร์เรลต่อวัน อย่างไรก็ดียังคงต้องจับตามองการฟื้นตัวของเศรษฐกิจโลก และการปรับลดอัตราดอกเบี้ยของธนาคารกลางทั่วโลก ซึ่งจะส่งผลกระทบต่อความผันผวนของราคาน้ำมัน

เมื่อวันที่ 27 มี.ค. 2567 คณะกรรมการกำกับกิจการพลังงาน (กกพ.) มีมติเห็นชอบค่าไฟฟ้าผันแปรอัตโนมัติ (Ft) เรียกเก็บในงวดเดือน พฤษภาคม-สิงหาคม 2567 คงเดิมที่ 0.3972 บาทต่อหน่วย ส่งผลให้ค่าไฟฟ้าเรียกเก็บเฉลี่ยเท่ากับค่าไฟฟ้าเฉลี่ยในงวดปัจจุบันที่ 4.1805 บาทต่อหน่วย

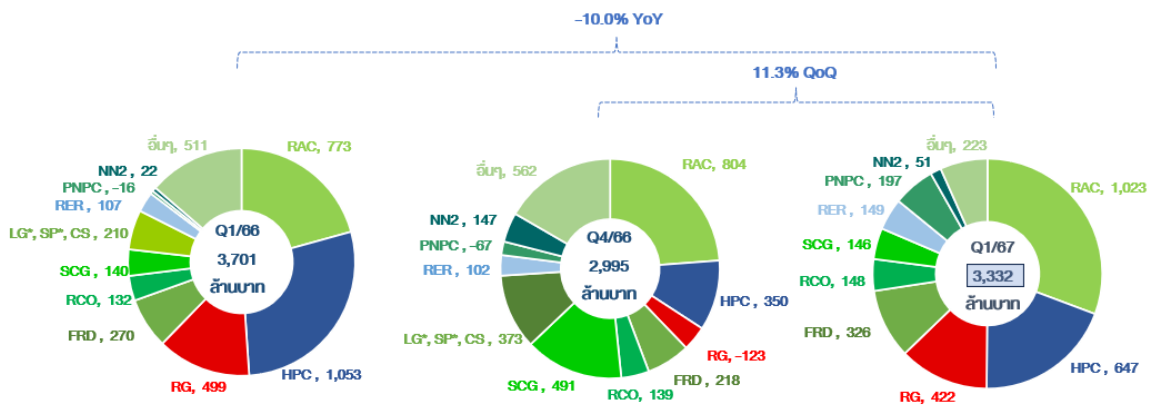
## รายได้รวม และ EBITDA

### • รายได้รวม



หมายเหตุ : \* ในวันที่ 19 ธันวาคม 2566 โรงไฟฟ้า LG และ SP ได้ถูกปรับโครงสร้างไปอยู่ภายใต้ RASA ซึ่งเป็นบริษัทย่อยของ RAC

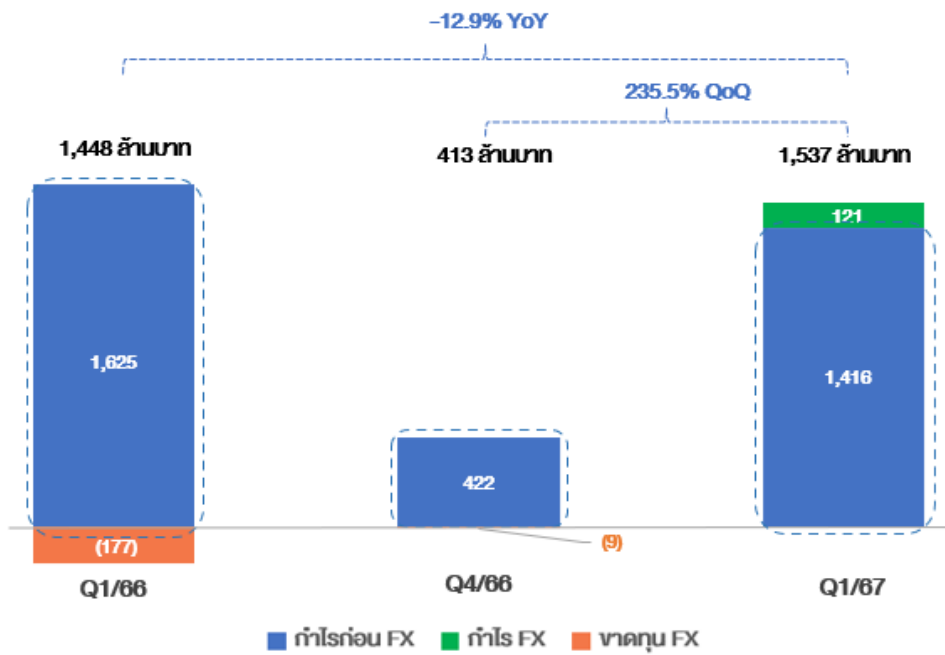
### • EBITDA



ในไตรมาสที่ 1 ปี 2567 บริษัทฯ มีรายได้รวมเท่ากับ 10,997 ล้านบาท ทั้งนี้ หากไม่รวมค่าเชื้อเพลิง (pass-through) รายได้รวมเพิ่มขึ้น QoQ ร้อยละ 6.2 ขณะที่ลดลง YoY ร้อยละ 14.9 และมี EBITDA เท่ากับ 3,332 ล้านบาท EBITDA เพิ่มขึ้น QoQ ร้อยละ 11.3 ขณะที่ลดลง YoY ร้อยละ 10.0 โดยมีสาเหตุหลัก ดังนี้

- รายได้รวมและ EBITDA เพิ่มขึ้น QoQ สาเหตุหลักเนื่องจากโรงไฟฟ้า RG มีความพร้อมจ่ายและเดินเครื่องเพิ่มขึ้น ประกอบกับ ราคาค่าก๊าซเชื้อเพลิงที่ปรับตัวสูงขึ้น และ ค่า Ft ตามที่คณะกรรมการกำกับกิจการพลังงาน (กกพ.) มีมติเห็นชอบอยู่ที่ 0.3972 บาทต่อหน่วย สำหรับช่วงเดือนมกราคม – เดือนเมษายน 2567 ซึ่งเพิ่มขึ้นจาก 0.2048 บาทต่อหน่วย ในช่วงเดือนกันยายน – เดือนธันวาคม 2566 ยังส่งผลให้รายได้ค่าขายไฟฟ้า และ EBITDA ในกลุ่มโรงไฟฟ้า SPP เช่น RCO SCG และ RER เพิ่มขึ้น รวมทั้งบริษัทฯ รับรู้ส่วนแบ่งกำไรจาก PNPC เพิ่มขึ้นจากการบริหารจัดการปริมาณน้ำที่ไหลเข้าอ่างเก็บน้ำในช่วงครึ่งหลังของปี 2566
- รายได้รวมและ EBITDA ลดลง YoY สาเหตุหลักเนื่องจากบริษัทฯ รับรู้ส่วนแบ่งกำไรจาก HPC ลดลง จากการหยุดซ่อมบำรุงรักษาตามแผนซึ่งดำเนินการต่อเนื่องมาจากปลายปี 2566 เพื่อรักษาประสิทธิภาพการเดินเครื่องของโรงไฟฟ้าและคงความสามารถในการทำกำไรได้อย่างต่อเนื่อง

กำไรที่เป็นส่วนของผู้ถือหุ้นของบริษัทฯ



ในไตรมาสที่ 1 ปี 2567 หากไม่รวมผลกระทบจาก FX บริษัทฯ มีกำไรส่วนที่เป็นของบริษัทฯ จำนวน 1,416 ล้านบาท เพิ่มขึ้น QoQ ร้อยละ 235.5 ขณะที่ ลดลง YoY ร้อยละ 12.9 โดยมีสาเหตุหลักเป็นไปตามรายได้รวมและ EBITDA ที่ได้ชี้แจงไว้ข้างต้น

## 1. เหตุการณ์สำคัญในไตรมาสที่ 1 ปี 2567

### เหตุการณ์สำคัญที่เกิดขึ้นในไตรมาสที่ 1 ปี 2567 มีดังต่อไปนี้

#### 1.1 การเดินทางเครื่องเชิงพาณิชย์โรงไฟฟ้าพลังความร้อนร่วมหินกองชุดที่ 1 จังหวัดราชบุรี และการนำเข้าก๊าซธรรมชาติเหลวเพื่อเป็นเชื้อเพลิง

วันที่ 1 มีนาคม 2567 โรงไฟฟ้าพลังความร้อนร่วมหินกอง ชุดที่ 1 กำลังการผลิตตามสัญญา 700 เมกะวัตต์ ในตำบลหินกอง อำเภอเมือง จังหวัดราชบุรี ได้เดินเครื่องเชิงพาณิชย์อย่างเป็นทางการแล้ว โดยโรงไฟฟ้าพลังความร้อนร่วมหินกอง ชุดที่ 1 และชุดที่ 2 มีขนาดกำลังการผลิตตามสัญญา รวม 1,400 เมกะวัตต์ ดำเนินการโดย HKP มี PPA กับ กฟผ. ระยะเวลา 25 ปี ซึ่งโรงไฟฟ้าพลังความร้อนร่วมหินกอง ชุดที่ 2 มีกำหนดการเดินทางเครื่องเชิงพาณิชย์ในปี 2568

วันที่ 28 กุมภาพันธ์ 2567 HKH เป็นผู้ถือใบอนุญาตการเป็นผู้ประกอบการจัดหาและค้าส่งก๊าซธรรมชาติ (LNG Shipper License) ปริมาณ 1.4 ล้านตันต่อปี ได้เริ่มนำเข้าก๊าซธรรมชาติเหลว (LNG) เป็นครั้งแรกในปริมาณ 62,000 ตัน สำหรับการเปิดดำเนินการเชิงพาณิชย์ของโรงไฟฟ้าพลังความร้อนร่วม หินกอง ชุดที่ 1 ซึ่งนับเป็นเอกชนรายแรกของประเทศไทยที่นำเข้า LNG นอกจากนี้ การนำเข้า LNG ยังเป็นการต่อยอดธุรกิจให้ครบวงจรระหว่างธุรกิจผลิตไฟฟ้าและธุรกิจก๊าซธรรมชาติ อีกทั้งยังเป็นไปตามนโยบายส่งเสริมการแข่งขัน ในกิจการก๊าซธรรมชาติของคณะกรรมการนโยบายพลังงานแห่งชาติ (กพช.) เพื่อลดความเสี่ยงในการจัดหาก๊าซธรรมชาติและเพิ่มความมั่นคงทางด้านพลังงานของประเทศ โดยในปี 2567 HKH มีแผนนำเข้า LNG ทั้งสิ้นประมาณ 0.64 ล้านตัน

#### 1.2 การลงนามสัญญาซื้อขายไฟฟ้าโรงไฟฟ้าพลังงานลมในเครือรัฐออสเตรเลีย

วันที่ 28 มีนาคม 2567 RAC ได้ลงนามสัญญาซื้อขายไฟฟ้า กับ ZEN Energy Retail Pty Ltd. บริษัทค้าปลีกชั้นนำด้านพลังงานไฟฟ้า (Electricity Retailer) ในเครือรัฐออสเตรเลีย เพื่อจำหน่ายพลังงานไฟฟ้าที่ผลิตได้จากโรงไฟฟ้าพลังงานลม Collector ในรัฐนิวเซาท์เวลส์ ขนาดกำลังการผลิต 226.80 เมกะวัตต์ สัดส่วนร้อยละ 20.6 และจากโรงไฟฟ้าพลังงานลม Starfish Hill ในเครือรัฐออสเตรเลียตอนใต้ ขนาดกำลังการผลิต 33 เมกะวัตต์ สัดส่วนร้อยละ 10 โดยจะเริ่มซื้อขายพลังงานไฟฟ้าตามสัญญาตั้งแต่วันที่ 1 เมษายน 2567 เป็นต้นไป รวมระยะเวลาตามสัญญา 10 ปี

อนึ่ง ก่อนการลงนามสัญญาซื้อขายไฟฟ้าในครั้งนี้ โรงไฟฟ้าพลังงานลม Collector จำหน่ายพลังงานไฟฟ้า ให้กับ Iberdrola Australia Energy Markets Pty Ltd. (ชื่อเดิม Infigen Energy Markets Pty Ltd.) และ ALDI Foods Pty Ltd. สัดส่วนร้อยละ 60 และ 19.4 ตามลำดับ ส่วนโรงไฟฟ้าพลังงานลม Starfish Hill จำหน่ายพลังงานไฟฟ้าให้กับตลาดกลางรับซื้อไฟฟ้าในเครือรัฐออสเตรเลีย สัดส่วนร้อยละ 100 โดยภายหลังธุรกรรมดังกล่าวแล้วเสร็จ จะทำให้สัดส่วนการจำหน่ายพลังงานไฟฟ้าตามสัญญาซื้อขายไฟฟ้าของโรงไฟฟ้าทั้งสองเพิ่มขึ้นเป็นร้อยละ 100

ความคืบหน้าของโครงการที่อยู่ระหว่างการก่อสร้าง (ณ วันที่ 31 มีนาคม 2567)



โครงการโรงไฟฟ้าหिनทอง (HKP) ชุดที่ 2	
ประเภทโรงไฟฟ้า	IPP
ประเภทเชื้อเพลิง	ก๊าซธรรมชาติ
กำลังการผลิตติดตั้ง (MW)	770
ที่ตั้งโครงการ	จ.ราชบุรี
สัดส่วนการถือหุ้น	ร้อยละ 51
PPA	25 ปี กับ กฟผ.
COD	ปี 2568
ความคืบหน้า	ร้อยละ 99.00



โครงการโรงไฟฟ้า อาร์ อี เอ็น โคราช เอนเนอร์ยี (R E N)	
ประเภทโรงไฟฟ้า	IPS ระบบ Cogeneration
ประเภทเชื้อเพลิง	ก๊าซธรรมชาติ
กำลังการผลิตติดตั้ง (MW)	31.2
ที่ตั้งโครงการ	จ.นครราชสีมา
สัดส่วนการถือหุ้น	ร้อยละ 40
ลูกค้า	ลูกค้าอุตสาหกรรม จ.นครราชสีมา
COD	ปี 2567
ความคืบหน้า	ร้อยละ 98.77



โครงการขยายกำลังการผลิต NNEG เฟส 3	
ประเภทโรงไฟฟ้า	SPP ระบบ Cogeneration
ประเภทเชื้อเพลิง	ก๊าซธรรมชาติ
กำลังการผลิตติดตั้ง (MW)	30
ที่ตั้งโครงการ	จ.ปทุมธานี
สัดส่วนการถือหุ้น	ร้อยละ 40
ลูกค้า	ลูกค้าอุตสาหกรรม
COD	ปี 2567
ความคืบหน้า	ร้อยละ 30.01



โครงการโรงไฟฟ้ากาลาบังก้า (Calabanga)	
ประเภทโรงไฟฟ้า	พลังงานแสงอาทิตย์
กำลังการผลิตติดตั้ง (MW)	74.1
ที่ตั้งโครงการ	เกาะลูซอน ประเทศฟิลิปปินส์
สัดส่วนการถือหุ้น	ร้อยละ 49
COD	ปี 2567
ความคืบหน้า	ร้อยละ 90.91



โครงการโรงไฟฟ้า Song Giang 1	
ประเภทโรงไฟฟ้า	พลังน้ำ
กำลังการผลิตติดตั้ง (MW)	12
ที่ตั้งโครงการ	จังหวัด Khanh Hoa ประเทศเวียดนาม
สัดส่วนการถือหุ้น	ร้อยละ 46.22
COD	ปี 2567
ความคืบหน้า	ร้อยละ 42.59



โครงการผลิตและจำหน่ายเชื้อเพลิงชีวมวล (Wood Pallet)	
ประเภท	ผลิตและจำหน่าย Wood Pallet
กำลังการผลิต	60,000 ตันต่อปี
ที่ตั้งโครงการ	แขวงจำปาสัก สปป.ลาว
สัดส่วนการถือหุ้น	ร้อยละ 25
ระยะเวลาสัญญา	15 ปี
COD	ปี 2567
ความคืบหน้า	ร้อยละ 94.32





โครงการรถไฟฟ้าสายสีชมพู (ส่วนต่อขยาย)	
ประเภท	Monorail
เส้นทาง	ศรีรัช-เมืองทองธานี
สัดส่วนการถือหุ้น	ร้อยละ 10
ระยะเวลาสัญญา	30 ปี
COD	ปี 2567
ความคืบหน้า	งาน Civil Work = ร้อยละ 54.44 งานระบบราง = ร้อยละ 32.97



โครงการทางหลวงพิเศษระหว่างเมือง บางปะอิน-นครราชสีมา (M6)	
ประเภท	ออกแบบก่อสร้างและบำรุงรักษาทาง โยธาและงานระบบด่านเก็บค่าผ่านทาง
เส้นทาง	บางปะอิน – นครราชสีมา
สัดส่วนการถือหุ้น	ร้อยละ 10
ระยะเวลาสัญญา	ระยะที่ 1 : ออกแบบและก่อสร้าง 3 ปี ระยะที่ 2 : บำรุงรักษา 30 ปี
COD	ปี 2568
ความคืบหน้า	ร้อยละ 37.66



โครงการทางหลวงพิเศษระหว่างเมือง บางใหญ่ – กาญจนบุรี (M81)	
ประเภท	ออกแบบก่อสร้างและบำรุงรักษาทาง โยธาและงานระบบด่านเก็บค่าผ่านทาง
เส้นทาง	บางใหญ่ – กาญจนบุรี
สัดส่วนการถือหุ้น	ร้อยละ 10
ระยะเวลาสัญญา	ระยะที่ 1 : ออกแบบและก่อสร้าง 3 ปี ระยะที่ 2 : บำรุงรักษา 30 ปี
COD	ปี 2568
ความคืบหน้า	ร้อยละ 46.18

## 2. รายงานวิเคราะห์ผลการดำเนินงานตามงบการเงินรวม

### การวิเคราะห์รายได้

หน่วย : ล้านบาท

	Q1/2566	Q4/2566	Q1/2567	เพิ่ม(ลด)%	
				QoQ	YoY
<b>รายได้จากการขายและการให้บริการ</b>	<b>14,493</b>	<b>7,492</b>	<b>8,888</b>	<b>18.6%</b>	<b>-38.7%</b>
RG	9,689	3,747	4,784	27.7%	-50.6%
RAC	1,005	1,038	1,572	51.4%	56.4%
LG*, SP*, CS	935	481	46	-90.4%	-95.1%
RCO	868	666	717	7.7%	-17.4%
SCG	1,426	1,100	1,118	1.6%	-21.6%
RER	540	483	574	19.0%	6.3%
อื่นๆ	29	(22)	77	-454.4%	163.0%
<b>รายได้ตามสัญญาเช่า</b>	<b>627</b>	<b>592</b>	<b>567</b>	<b>-4.2%</b>	<b>-9.6%</b>
<b>ส่วนแบ่งกำไรจากในบริษัทร่วม/การร่วมค้า</b>	<b>1,358</b>	<b>584</b>	<b>946</b>	<b>62.1%</b>	<b>-30.3%</b>
โครงการ IPP	1,109	428	602	40.6%	-45.7%
โครงการ SPP	93	83	106	26.8%	14.1%
โครงการโรงไฟฟ้าพลังน้ำ	(1)	100	245	145.8%	n.a.
โครงการโรงไฟฟ้าพลังงานทดแทน	103	(35)	28	-180.4%	-72.8%
โครงการสาธารณูปโภคขั้นพื้นฐานและอื่นๆ	54	7	(35)	-574.9%	-164.9%
<b>รายได้อื่น</b>	<b>527</b>	<b>1,200</b>	<b>596</b>	<b>-50.4%</b>	<b>13.0%</b>
รายได้ค่าบริการการจัดการ	65	119	75	-37.3%	15.2%
รายได้ดอกเบี้ย	407	518	434	-16.3%	6.6%
รายได้อื่นๆ	55	562	87	-84.5%	58.4%
<b>รายได้รวม</b>	<b>17,005</b>	<b>9,868</b>	<b>10,997</b>	<b>11.4%</b>	<b>-35.3%</b>

หมายเหตุ : \* ในวันที่ 19 ธันวาคม 2566 โรงไฟฟ้า LG และ SP ได้ถูกปรับโครงสร้างไปอยู่ภายใต้ RASA ซึ่งเป็นบริษัทย่อยของ RAC

• **โรงไฟฟ้าราชบุรี (RG)**

ปัจจัยที่ส่งผลต่อรายได้	Q1/2566	Q4/2566	Q1/2567	เพิ่ม(ลด) %	
				QoQ	YoY
ปริมาณการขายไฟฟ้าให้ กฟผ. (GWh)					
ก๊าซธรรมชาติ	2,012	1,308	1,461	11.7%	-27.4%
น้ำมันเตา	389	-	-	-	-
น้ำมันดีเซล	1	-	-	-	-
	2,402	1,308	1,461	11.7%	-39.2%
ราคาซื้อเพลิงถ่วงเฉลี่ย					
ก๊าซธรรมชาติ (บาท/mmBTU)	468	358	374	4.6%	-19.9%
น้ำมันเตา (บาท/ลิตร)	16	-	-	-	-
น้ำมันดีเซล (บาท/ลิตร)	28	-	-	-	-

รายได้ค่าขายไฟฟ้าเพิ่มขึ้น QoQ สาเหตุหลักเนื่องจากโรงไฟฟ้ามีความพร้อมจ่ายและมีปริมาณการขายไฟฟ้าให้ กฟผ. เพิ่มขึ้น เนื่องจาก ในไตรมาสที่ 4 ปี 2566 โรงไฟฟ้ามีการหยุดซ่อมบำรุงรักษาตามแผน รวมถึงรายได้ค่าซื้อเพลิงเพิ่มขึ้น ขณะที่รายได้ค่าขายไฟฟ้าลดลง YoY สาเหตุหลักเนื่องจากปริมาณการขายไฟฟ้าให้ กฟผ. ลดลง ซึ่งเป็นไปตามแผนการเรียกเก็บไฟฟ้าของ กฟผ. ประกอบกับราคาซื้อเพลิงที่ลดลง โดยมีแผนการบำรุงรักษา ดังนี้

แผนการบำรุงรักษา	Q1/2566	Q4/2566	Q1/2567
โรงไฟฟ้าพลังความร้อน เครื่องที่ 1	-	MI : 1 ต.ค. - 9 พ.ย. 66 (40 วัน)	-
โรงไฟฟ้าพลังความร้อน เครื่องที่ 2	-	MI : 12 พ.ย. - 21 ธ.ค. 66 (40 วัน)	-
โรงไฟฟ้าพลังความร้อนร่วม เครื่องที่ 1	-	CI : 7 - 21 ธ.ค. 66 (15 วัน) MI : 26 พ.ย. - 21 ธ.ค. 66 (26 วัน)	-
โรงไฟฟ้าพลังความร้อนร่วม เครื่องที่ 2	-	-	-
โรงไฟฟ้าพลังความร้อนร่วม เครื่องที่ 3	-	-	CI : 4 ก.พ. - 18 ก.พ. 67 (15 วัน)

CI : Combustion Inspection , MI : Minor Inspection

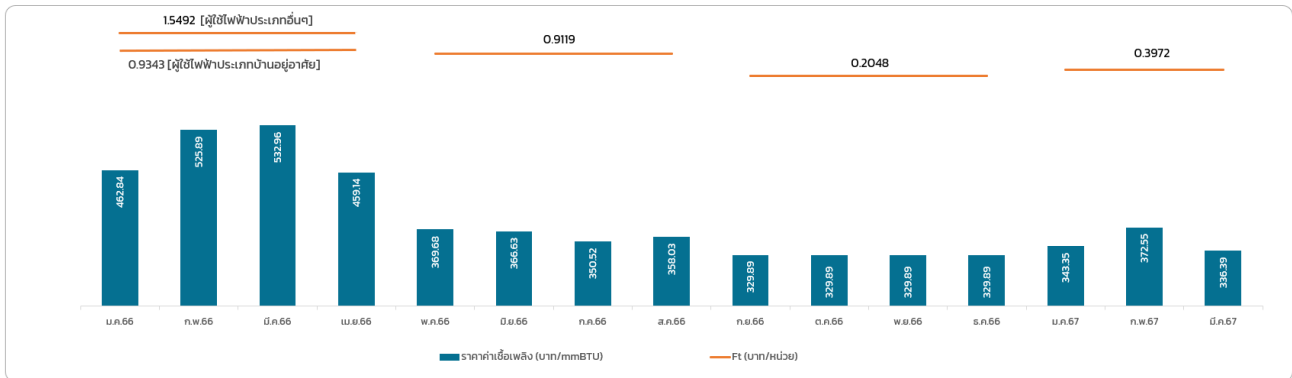
• **โรงไฟฟ้าของ RAC**

รายได้ค่าขายไฟฟ้าของ RAC เพิ่มขึ้น QoQ และ YoY สาเหตุหลักเนื่องจาก ในวันที่ 19 ธันวาคม 2566 โรงไฟฟ้า LG และ SP ซึ่งเป็นโรงไฟฟ้าที่ตั้งอยู่ในประเทศออสเตรเลีย ได้ถูกปรับโครงสร้างไปอยู่ภายใต้ RASA ซึ่งเป็นบริษัทย่อยของ RAC ทั้งนี้ การปรับโครงสร้างดังกล่าวเพื่อเพิ่มความคล่องตัวในการบริหารงานและยังสามารถลดภาระค่าใช้จ่ายด้านการบริหารงานในอนาคต

โดยมีรายละเอียดโรงไฟฟ้าหลัก ดังนี้

- LG - รายได้ค่าขายไฟฟ้าของโรงไฟฟ้าเพิ่มขึ้น QoQ สาเหตุหลักเนื่องจากรายได้ค่าขาย Large-Scale Generation certificates (LGCs) เพิ่มขึ้น และรายได้ค่าขายไฟฟ้าเพิ่มขึ้น YoY จากระยะการขายไฟฟ้าตามสัญญา PPA เพิ่มขึ้น
- SP - รายได้ค่าขายไฟฟ้าของโรงไฟฟ้าเพิ่มขึ้น QoQ สาเหตุหลักเนื่องจากโรงไฟฟ้าเดินเครื่องเพิ่มขึ้น และรายได้ค่าขายไฟฟ้าเพิ่มขึ้น YoY จากระยะการขายไฟฟ้าตามสัญญา PPA เพิ่มขึ้น
- Mt. Emerald และ Collector - รายได้ค่าขายไฟฟ้าลดลง QoQ และ YoY สาเหตุหลักเนื่องจากความเร็วลมเฉลี่ยลดลง

• **โรงไฟฟ้า RCO และ SCG**



รายได้ค่าขายไฟฟ้าเพิ่มขึ้น QoQ สาเหตุหลักเนื่องจากราคาค่าก๊าซเฉลี่ยปรับตัวสูงขึ้น ส่งผลให้ RCO และ SCG ได้รับค่าซื้อเพลิง (Energy Payment) เพิ่มขึ้น ประกอบกับค่า Ft ที่ปรับตัวสูงขึ้นกว่าไตรมาสก่อน ขณะที่รายได้ค่าขายไฟฟ้าลดลง YoY สาเหตุหลักเนื่องจากราคาค่าก๊าซเฉลี่ยปรับตัวลดลง ส่งผลให้ RCO และ SCG ได้รับค่าซื้อเพลิง (Energy Payment) ลดลง ประกอบกับค่า Ft ที่ปรับตัวลดลงกว่าปีก่อน ตามรายละเอียดกราฟข้างต้น

• **โรงไฟฟ้า RER**

รายได้ค่าขายไฟฟ้าเพิ่มขึ้น QoQ เนื่องจากราคาค่าก๊าซเฉลี่ยปรับตัวสูงขึ้น ส่งผลให้ RER ได้รับค่าซื้อเพลิง (Energy Payment) เพิ่มขึ้น และรายได้ค่าขายไฟฟ้าเพิ่มขึ้น YoY เนื่องจากโรงไฟฟ้าหยุดซ่อมบำรุงเมื่อเดือนมกราคม 2566

**ส่วนแบ่งกำไรจากเงินลงทุนในบริษัทร่วมและการร่วมค้า**

**โครงการ IPP**

- โรงไฟฟ้าพลังความร้อนหงสา (HPC)

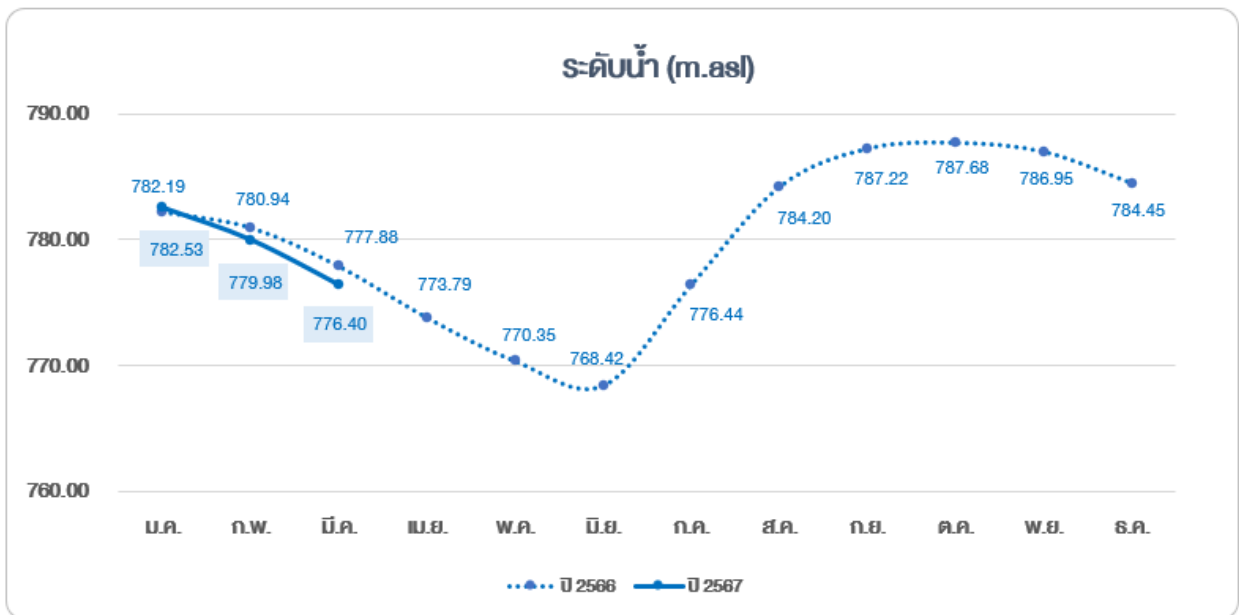
ปัจจัยที่ส่งผลต่อรายได้	Q1/2566	Q4/2566	Q1/2567	เพิ่ม(ลด) %	
				QoQ	YoY
Commercial Equivalent Availability Factor (%)	96.05	83.27	74.54	-10.5%	-22.4%
EGAT Dispatch Factor (% DF)	102.46	102.44	103.14	0.7%	0.7%
EDL Dispatch Factor (% DF)	117.29	100.80	125.66	24.7%	7.1%
FX กิวอสิย (บาท/USD)	34.01	35.06	35.94	2.5%	5.7%

แผนการบำรุงรักษา	Q1/2566	Q4/2566	Q1/2567
โรงไฟฟ้า - หน่วยที่ 1	-	-	-
โรงไฟฟ้า - หน่วยที่ 2	-	8 - 30 ต.ค. 66 (23 วัน)	-
โรงไฟฟ้า - หน่วยที่ 3	-	24 - 31 ส.ค. 66 (8 วัน)	1 ม.ค. - 21 ก.พ. 67 (52 วัน)

ส่วนแบ่งกำไรจาก HPC เพิ่มขึ้น QoQ สาเหตุหลักเนื่องจากต้นทุนค่าถ่านหินลดลง ประกอบกับการบริหารจัดการค่าใช้จ่ายในการบริหาร และต้นทุนทางการเงินลดลงจากการชำระคืนเงินกู้ยืมในระหว่างงวด ขณะที่ส่วนแบ่งกำไรจาก HPC ลดลง YoY สาเหตุหลักเนื่องจากโรงไฟฟ้าหยุดเดินเครื่องต่อเนื่องมาจากปลายปี 2566

**โครงการโรงไฟฟ้าพลังน้ำ**

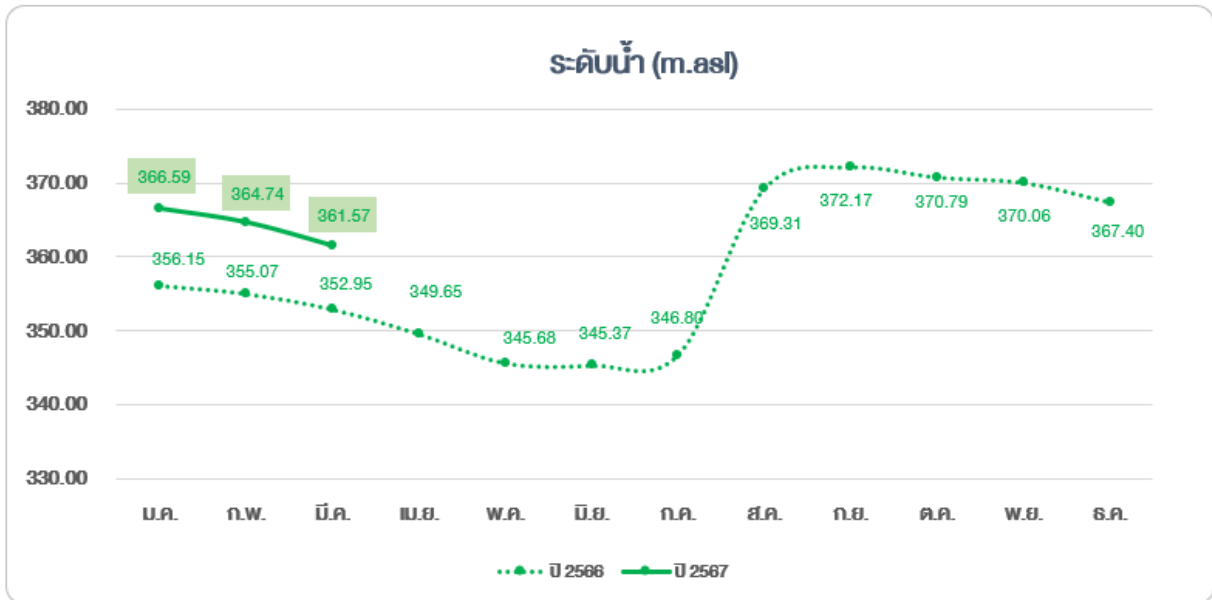
- โรงไฟฟ้าพลังน้ำเขื่อน-เขื่อนน้อย (PNPC)



แผนการบำรุงรักษา	Q1/2566	Q4/2566	Q1/2567
โรงไฟฟ้า - หน่วยที่ 1	4 ก.พ. - 4 มี.ค. 66 (29 วัน)	-	-
โรงไฟฟ้า - หน่วยที่ 2	-	-	-
โรงไฟฟ้า - หน่วยที่ 3	19 ก.พ. - 4 มี.ค. 66 (14 วัน)	-	-

ส่วนแบ่งกำไรจาก PNPC เพิ่มขึ้น QoQ สาเหตุหลักเนื่องจากโรงไฟฟ้าเดินเครื่องเพิ่มขึ้นจากการบริหารจัดการ ปริมาณน้ำที่ไหลเข้าอ่างเก็บน้ำในช่วงครึ่งหลังของปี 2566 และส่วนแบ่งกำไรจาก PNPC เพิ่มขึ้น YoY สาเหตุหลักเนื่องจาก เมื่อไตรมาสที่ 1 ปี 2566 โรงไฟฟ้าหยุดเดินเครื่องเพื่อรักษาประสิทธิภาพการเดินเครื่องของโรงไฟฟ้าและคงความสามารถในการทำกำไรได้อย่างต่อเนื่อง

- โรงไฟฟ้าพลังน้ำน้ำงึม 2 (NN2)



ส่วนแบ่งกำไรจาก NN2 ลดลง QoQ สาเหตุหลักเนื่องจากปริมาณน้ำที่ไหลเข้าอ่างเก็บน้ำลดลงจากฝนที่ตกน้อยลง อย่างไรก็ตาม ส่วนแบ่งกำไรจาก NN2 เพิ่มขึ้น YoY สาเหตุจากโรงไฟฟ้าเดินเครื่องมากกว่าช่วงเดียวกันของปีก่อนจากปริมาณน้ำที่เพิ่มขึ้น ซึ่งเกิดจากในช่วงครึ่งปีแรกของปี 2566 เกิดปรากฏการณ์เอลนีโญทำให้ปริมาณน้ำไหลเข้าอ่างเก็บน้ำน้อย

### รายได้อื่น

- เมื่อไตรมาสที่ 4 ปี 2566 โรงไฟฟ้า SCG ได้รับเงินชดเชยค่าอุปกรณ์เสียหายจากบริษัทประกันภัย จำนวน 310 ล้านบาท

 การวิเคราะห์ EBITDA และกำไรที่เป็นส่วนของผู้ถือหุ้นของบริษัทฯ

หน่วย : ล้านบาท

	Q1/2566	Q4/2566	Q1/2567	เพิ่ม (ลด) %	
				QoQ	YoY
<b>รวมรายได้</b>	<b>17,005</b>	<b>9,868</b>	<b>10,997</b>	<b>11.4%</b>	<b>-35.3%</b>
ต้นทุนขาย	12,738	6,216	7,017	12.9%	-44.9%
<i>RG</i>	9,505	4,140	4,611	11.4%	-51.5%
<i>RAC</i>	177	223	486	118.3%	175.2%
<i>LG*, SP*, CS</i>	629	52	4	-92.8%	-99.4%
<i>RCO</i>	727	513	559	8.8%	-23.2%
<i>SCG</i>	1,243	905	926	2.4%	-25.5%
<i>RER</i>	434	355	409	15.0%	-5.8%
อื่นๆ	23	29	22	-22.3%	-1.4%
ค่าใช้จ่ายในการบริหาร	566	657	648	-1.3%	14.4%
รวมค่าใช้จ่าย	13,304	6,873	7,665	11.5%	-42.4%
<b>EBITDA</b>	<b>3,701</b>	<b>2,995</b>	<b>3,332</b>	<b>11.3%</b>	<b>-10.0%</b>
หัก ค่าเสื่อมราคาและค่าตัดจำหน่าย	1,092	1,427	1,035	-27.5%	-5.2%
(กำไร)ขาดทุนจากการเปลี่ยนแปลงมูลค่าทรัพย์สินของอนุพันธ์	(219)	(382)	(437)	-14.3%	-99.8%
ต้นทุนทางการเงิน	1,025	1,277	1,025	-19.7%	0.1%
ภาษีเงินได้	108	213	211	-1.2%	95.9%
กำไรก่อนกำไร(ขาดทุน)จาก FX	1,695	460	1,497	225.5%	-11.7%
กำไร(ขาดทุน)จาก FX	(177)	(9)	121	n.a.	168.4%
<b>กำไรสำหรับงวด</b>	<b>1,518</b>	<b>451</b>	<b>1,618</b>	<b>259.1%</b>	<b>6.6%</b>
ส่วนได้เสียที่ไม่มีอำนาจควบคุม	70	38	81	113.6%	15.9%
<b>กำไรที่เป็นส่วนของผู้ถือหุ้นของบริษัทฯ</b>	<b>1,448</b>	<b>413</b>	<b>1,537</b>	<b>272.5%</b>	<b>6.2%</b>
ผลกระทบกำไร(ขาดทุน)จาก FX	(177)	(9)	121	n.a.	168.4%
<b>กำไรที่เป็นส่วนของผู้ถือหุ้นของบริษัทฯ ก่อนผลกระทบ FX</b>	<b>1,625</b>	<b>422</b>	<b>1,416</b>	<b>235.5%</b>	<b>-12.9%</b>

หมายเหตุ : \* ในวันที่ 19 ธันวาคม 2566 โรงไฟฟ้า LG และ SP ได้ถูกปรับโครงสร้างไปอยู่ภายใต้ RASA ซึ่งเป็นบริษัทย่อยของ RAC

ในไตรมาสที่ 1 ปี 2567 บริษัทฯ มี EBITDA จำนวน 3,332 ล้านบาท โดย EBITDA เพิ่มขึ้น QoQ ขณะที่ EBITDA ลดลง YoY โดยมีการเปลี่ยนแปลงของรายได้ ตามที่ได้ชี้แจงไว้ข้างต้น ขณะที่การเปลี่ยนแปลงของต้นทุนขาย มีสาเหตุหลัก ดังนี้

## ต้นทุนขาย

### • โรงไฟฟ้า RG

ต้นทุนขายเพิ่มขึ้น QoQ สาเหตุหลักเนื่องจากการปริมาณการขายไฟฟ้าให้ กฟผ. เพิ่มขึ้น เนื่องจากการหยุดซ่อมบำรุงรักษาตามแผนในไตรมาสที่ 4 ปี 2566 รวมทั้งราคาค่าซื้อเพลิงเพิ่มขึ้น ขณะที่ต้นทุนขายลดลง YoY สาเหตุหลักเนื่องจากการปริมาณการขายไฟฟ้าให้ กฟผ. ลดลง ซึ่งเป็นไปตามแผนการเรียกเก็บไฟฟ้าของกฟผ. ประกอบกับราคาค่าซื้อเพลิงที่ลดลง

### • โรงไฟฟ้าของ RAC

ต้นทุนขายเพิ่มขึ้น QoQ และ YoY สาเหตุหลักเนื่องจากการปรับโครงสร้างโรงไฟฟ้า LG และ SP ไปอยู่ภายใต้ RASA ซึ่งเป็นบริษัทย่อยของ RAC

### • โรงไฟฟ้า RCO SCG และ RER

ต้นทุนขายเพิ่มขึ้น QoQ สาเหตุหลักเนื่องจากราคาค่าก๊าซเฉลี่ยปรับตัวสูงขึ้น ขณะที่ต้นทุนขายลดลง YoY สาเหตุหลักเนื่องจากราคาค่าก๊าซเฉลี่ยปรับตัวลดลง

จาก EBITDA ดังกล่าว บริษัทฯ มีค่าใช้จ่ายในส่วนวง ค่าเสื่อมราคาและค่าตัดจำหน่าย ต้นทุนทางการเงิน และ ภาษีเงินได้ส่งผลให้ในไตรมาสที่ 1 ปี 2567 บริษัทฯ มีกำไรส่วนของผู้ถือหุ้นของบริษัทฯ จำนวน 1,537 ล้านบาท สำคัญของค่าใช้จ่ายดังกล่าว สรุปได้ดังนี้

## ค่าเสื่อมราคาและค่าตัดจำหน่าย

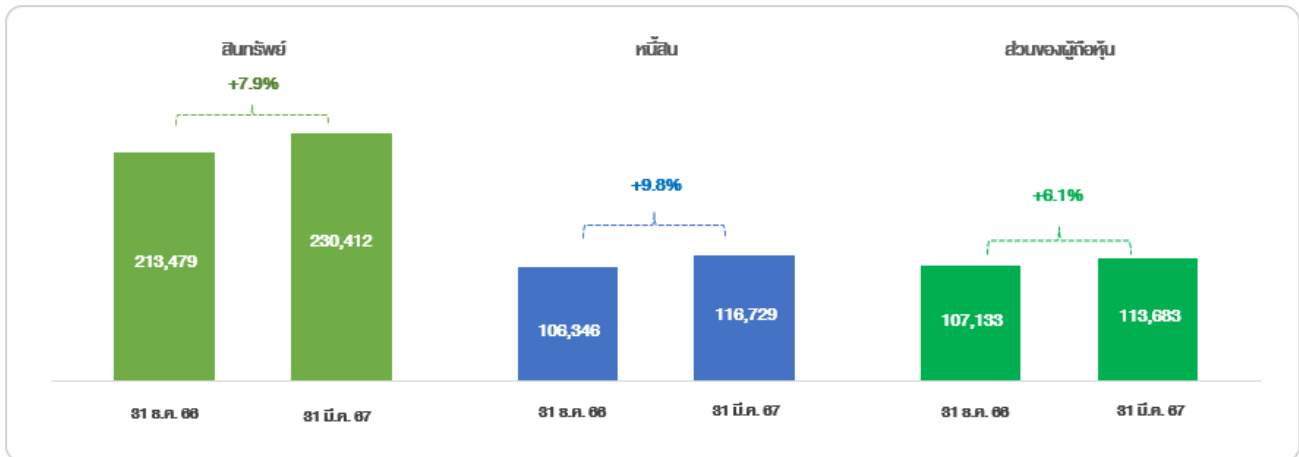
บริษัทฯ รับรู้ค่าเสื่อมราคาและค่าตัดจำหน่ายลดลง สาเหตุหลักเนื่องจากในไตรมาสที่ 4 ปี 2566 บริษัทฯ ปรับปรุงค่าเสื่อมราคาและค่าตัดจำหน่ายของกลุ่มโรงไฟฟ้า LG SP RER และ CS ที่ได้ซื้อกิจการมาเมื่อไตรมาสที่ 4 ปี 2565 ภายหลังจากที่ผู้ประเมินราคาอิสระได้ทำการประเมินมูลค่าทรัพย์สินที่ได้มาจากการซื้อกิจการเสร็จสิ้น ซึ่งการปรับปรุงดังกล่าวเป็นรายการที่เกิดขึ้นครั้งเดียวและเป็นการรับรู้ตัวเลขทางบัญชีเท่านั้นโดยไม่มีผลกระทบต่อกระแสเงินสดของกลุ่มบริษัทฯ

## ผลกระทบจาก FX

ในไตรมาสที่ 1 ปี 2567 บริษัทฯ รับรู้กำไรจากอัตราแลกเปลี่ยน สาเหตุหลักเนื่องจากสกุลเงินเยนอ่อนค่าลงเมื่อเทียบกับสกุลเงินเหรียญสหรัฐฯ ส่งผลให้หนี้สินสกุลเงินเยนมีมูลค่าลดลง ขณะที่ในไตรมาสที่ 1 ปี 2566 บริษัทฯ รับรู้ขาดทุนจาก FX สาเหตุหลักเนื่องจากรายการเงินให้กู้ยืมแก่กิจการในกลุ่มบริษัทฯ ในสกุลเงินเหรียญออสเตรเลีย ซึ่งเมื่อสกุลเงินเหรียญออสเตรเลียอ่อนค่าลงเมื่อเทียบกับสกุลเงินเหรียญสหรัฐฯ ส่งผลให้สินทรัพย์สกุลเงินเหรียญออสเตรเลียมีมูลค่าลดลง



### 3. รายงานวิเคราะห์ฐานะการเงิน



#### สินทรัพย์

สินทรัพย์เพิ่มขึ้นจำนวน 16,933 ล้านบาท คิดเป็นร้อยละ 7.9 สาเหตุหลัก ดังนี้

- เงินสดและรายการเทียบเท่าเงินสดเพิ่มขึ้นจำนวน 8,901 ล้านบาท รายละเอียดแจ้งไว้ในข้อ 4
- ลูกหนี้การค้าที่เกี่ยวของกันเพิ่มขึ้นจำนวน 990 ล้านบาท สาเหตุหลักเนื่องจาก ลูกหนี้การค้าของ RG เพิ่มขึ้นจากในเดือนกุมภาพันธ์และ มีนาคม 2567 โรงไฟฟ้าเดินเครื่องมากกว่าในเดือนพฤศจิกายนและธันวาคม 2566
- เงินลงทุนในการร่วมค้าและบริษัทร่วมเพิ่มขึ้นจำนวน 3,983 ล้านบาท สาเหตุหลักเนื่องจากรับรู้ส่วนแบ่งกำไรในระหว่างงวด จำนวนทั้งสิ้น 946 ล้านบาท ประกอบด้วย บริษัทฯ ชำระเงินลงทุนในการร่วมค้าและบริษัทร่วมเป็นเงินจำนวนรวม 790 ล้านบาท รวมทั้งปรับปรุง FX จำนวน 2,817 ล้านบาท ขณะที่รับเงินปันผลจากการร่วมค้าและบริษัทร่วมเป็นเงินจำนวนรวม 629 ล้านบาท
- ลูกหนี้ตามสัญญาเช่า-สุทธิ เพิ่มขึ้นจำนวน 653 ล้านบาท สาเหตุหลักเนื่องจากสกุลเงินเหรียญสหรัฐฯ แข็งค่าขึ้นเมื่อเทียบกับสกุลเงินบาท ส่งผลให้ลูกหนี้ตามสัญญาเช่าในสกุลเงินเหรียญสหรัฐฯ มีมูลค่าเพิ่มขึ้น
- สินทรัพย์ทางการเงินหมุนเวียนอื่นลดลงจำนวน 767 ล้านบาท

#### หนี้สินและส่วนของผู้ถือหุ้น

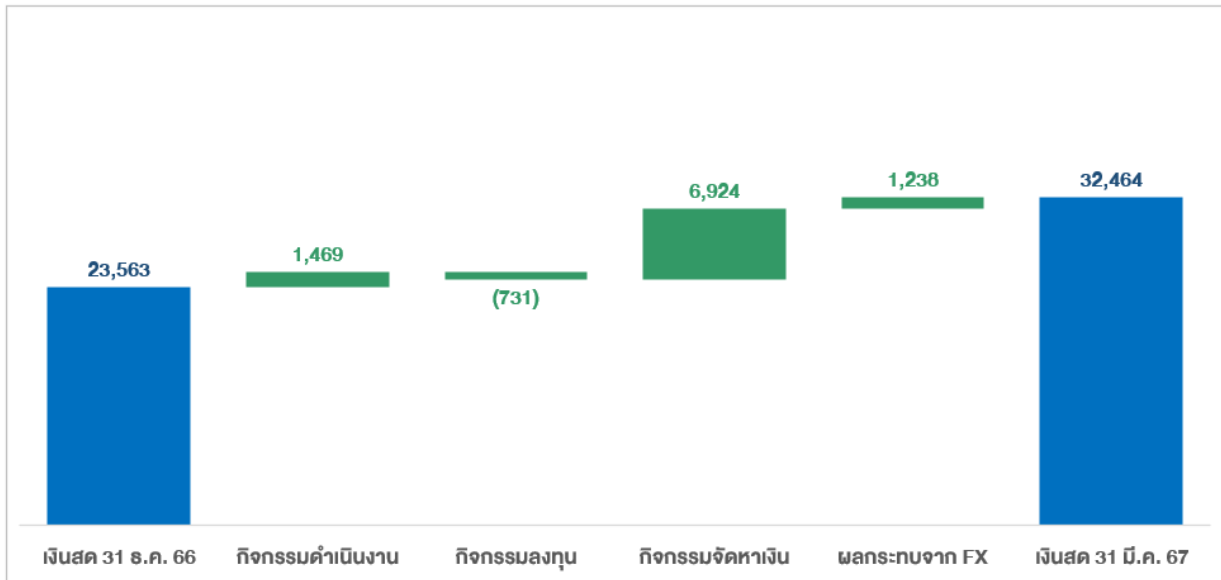
หนี้สิน เพิ่มขึ้นจำนวน 10,383 ล้านบาท คิดเป็นร้อยละ 9.8 สาเหตุหลัก ดังนี้

- กลุ่มบริษัทฯ กู้ยืมจากสถาบันการเงินสุทธิ จำนวน 8,509 ล้านบาท ประกอบด้วยสกุลเงินเหรียญสหรัฐฯ แข็งค่าขึ้นเมื่อเทียบกับสกุลเงินบาท ส่งผลให้หนี้สินสกุลเงินเหรียญสหรัฐฯ ปรับสูงขึ้น

ส่วนของผู้ถือหุ้น เพิ่มขึ้น 6,550 ล้านบาท คิดเป็นร้อยละ 6.1

- รับรู้กำไรสำหรับไตรมาส 1 ปี 2567 จำนวน 1,537 ล้านบาท
- องค์กรประกอบอื่นของส่วนของผู้ถือหุ้นเพิ่มขึ้นจำนวน 4,910 ล้านบาท สาเหตุหลักเนื่องจากสำรองการแปลงค่าเงิน

#### 4. รายงานวิเคราะห์กระแสเงินสด



เงินสดและรายการเทียบเท่าเงินสดคงเหลือของบริษัทฯ และบริษัทย่อย ณ วันที่ 31 มีนาคม 2567 เป็นจำนวน 32,464 ล้านบาท เพิ่มขึ้นจาก ณ วันที่ 31 ธันวาคม 2566 (23,563 ล้านบาท) เป็นจำนวน 8,901 ล้านบาท สรุปสาเหตุหลักได้ดังนี้

เงินสดสุทธิได้มาจากกิจกรรมดำเนินงานจำนวน 1,469 ล้านบาท สาเหตุเนื่องจากผลการดำเนินงานสำหรับไตรมาสที่ 1 ปี 2567 ทำให้เงินสดเพิ่มขึ้น 1,994 ล้านบาท ปรับปรุงด้วยการเปลี่ยนแปลงของสินทรัพย์และหนี้สินดำเนินงานในระหว่างงวดจำนวน 525 ล้านบาท

เงินสดสุทธิใช้ไปในกิจกรรมลงทุนจำนวน 731 ล้านบาท สาเหตุหลักดังนี้

- บริษัทฯ ให้เงินกู้ยืมระยะยาวแก่กิจการที่เกี่ยวข้องกันและกิจการอื่นจำนวน 1,054 ล้านบาท
- บริษัทฯ จ่ายเงินเพื่อลงทุนในการร่วมค้าและบริษัทร่วมจำนวน 790 ล้านบาท
- บริษัทฯ จ่ายเงินเพื่อซื้ออาคารและอุปกรณ์จำนวน 559 ล้านบาท
- บริษัทฯ รับเงินสุทธิในสินทรัพย์ทางการเงินหมุนเวียนอื่นจำนวน 825 ล้านบาท
- บริษัทฯ รับเงินปันผลเป็นจำนวนรวม 521 ล้านบาท
- บริษัทฯ รับดอกเบี้ย เป็นจำนวนรวม 329 ล้านบาท

เงินสดสุทธิได้มาจากกิจกรรมจัดหาเงินจำนวน 6,924 ล้านบาท สาเหตุหลักดังนี้

- เงินสดรับสุทธิจากสถาบันการเงินจำนวน 8,509 ล้านบาท
- บริษัทฯ จ่ายชำระดอกเบี้ยในระหว่างงวดเป็นจำนวน 1,067 ล้านบาท
- บริษัทฯ จ่ายชำระคืนเงินกู้ยืมระยะสั้นจากกิจการที่เกี่ยวข้องกัน 388 ล้านบาท

5. อัตราส่วนทางการเงินที่สำคัญ (ไม่รวมผลกระทบ FX ของบริษัทฯ และบริษัทย่อย)

